

# CENTRAL DE CONEXIÓN CABLEADA



## DESCRIPCIÓN DEL PRODUCTO

Unidad de conexión central cableada para realizar la conexión de hasta 10 termostatos y 18 actuadores de 230V (en función de la central de conexión empleada), que permite llevar a cabo el control de temperatura de cada recinto de forma independiente. Dispone de salida para realizar el control de activación y parada de la bomba de impulsión, y posibilidad de conexión de un limitador de temperatura o sensor de punto de rocío.

## CAMPOS DE APLICACIÓN

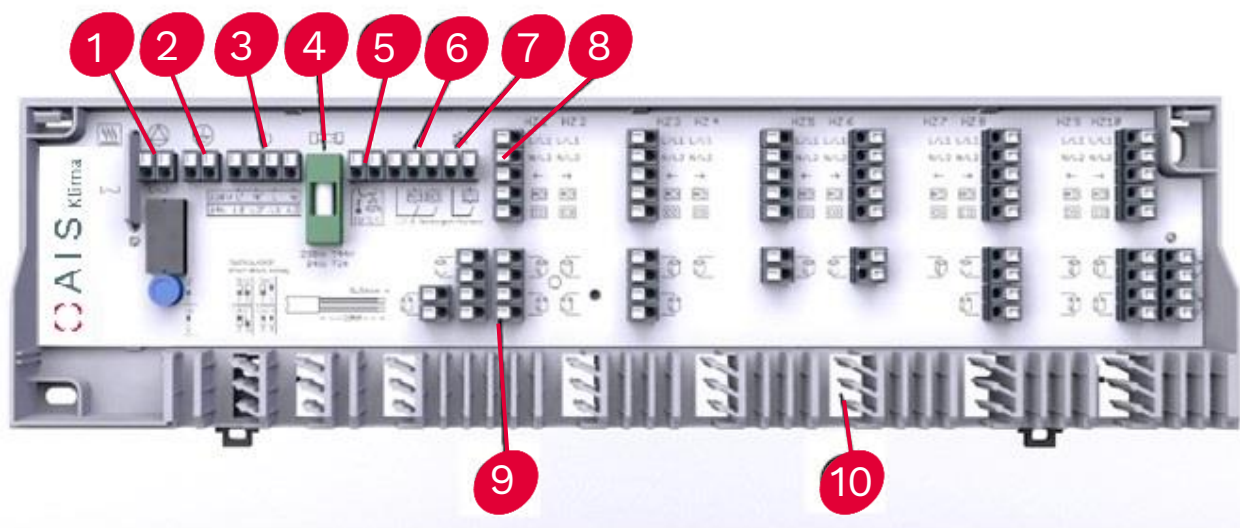
Sistemas de climatización mediante suelo radiante y refrescante en el ámbito residencial y terciario tanto para obra nueva como reforma.

## ESPECIFICACIONES TÉCNICAS

Referencia	422.3222	422.3223
Tensión de servicio	230V $\pm$ 10%, 50Hz	230V $\pm$ 10%, 50Hz
Potencia absorbida	Máx. 50 VA	Máx. 50 VA
Tipo y clase de protección	IP 20 /II (230V)	IP 20 /II (230V)
Fusibles	T4AH	T4AH
Zonas de calefacción	6	10
Actuadores conectables	15	18
Control de la bomba (potencia)	2A, 200 VA	2A, 200 VA
Retardo activación de la bomba	2 min	2 min
Dimensiones	90x326,5x50mm	90x326,5x50mm

## VISTA GENERAL DEL DISPOSITIVO

A continuación, se detallan las conexiones e indicaciones de la central de conexión.



### 1. Control de la bomba

- Contacto para controlar el encendido/apagado de la bomba de impulsión según la existencia o no de demanda térmica de cualquier zona.
- Retardo de inicio y apagado predefinido de 2 minutos.
- Función de protección de la bomba: activación cíclica de la bomba una vez cada 14 días durante 1 minuto.

### 2. Conductor de protección intermedio

- Terminal para la conexión intermedia del conductor de protección de los consumidores eléctricos.

### 3. Suministro de energía

- Conexión a la red 230V.

### 4. Fusible

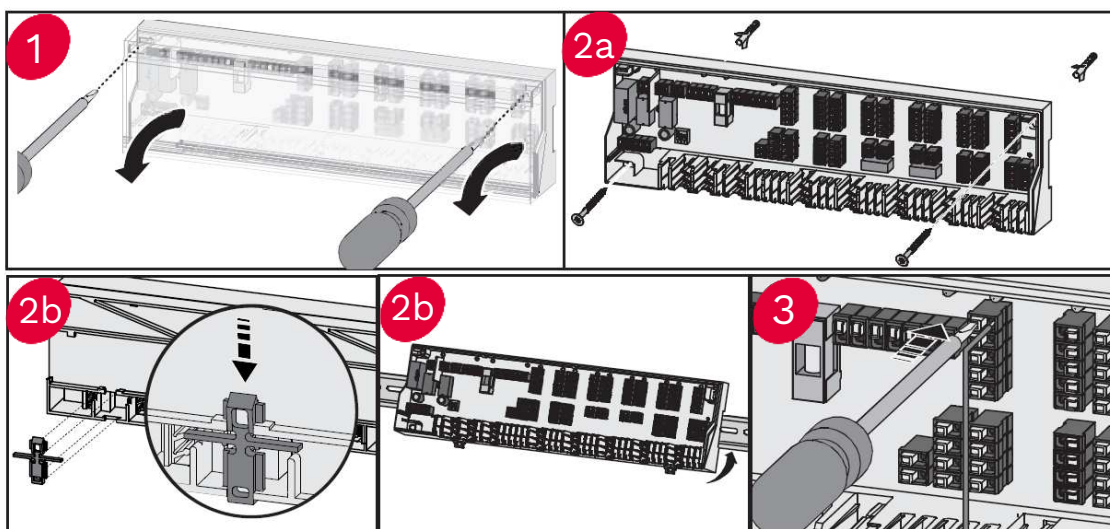
- Fusible de seguridad que protege la base si el amperaje excede un valor definido.

### 5. Limitador de temperatura/sensor de punto de rocío

- El limitador de temperatura evita temperaturas de impulsión excesivas al suelo radiante a través de un contacto libre de potencial.
- El sensor de punto de rocío supervisa el sistema en **el modo** el modo de enfriamiento y se apaga si se detecta riesgo de condensación.

<b>6. Conexión programador externo</b>	<ul style="list-style-type: none"> <li>Se puede usar un programador horario externo para asignar horarios de funcionamiento al sistema.</li> </ul>
<b>7. Cambio de calefacción/refrigeración</b>	<ul style="list-style-type: none"> <li>Cambio del modo de funcionamiento del sistema de regulación de temperatura (Calefacción: Contacto abierto, Refrigeración: Contacto cerrado).</li> </ul>
<b>8. Conexiones para el termostato</b>	<ul style="list-style-type: none"> <li>Conexión de hasta 6 o 10 termostatos (según modelo)</li> <li>Alimentación de tensión para los termostatos conectados.</li> </ul>
<b>9. Conexión para actuadores</b>	<ul style="list-style-type: none"> <li>Conexión de hasta 15 o 18 actuadores (según modelo) <ul style="list-style-type: none"> <li>Alimentación de tensión para actuadores conectados</li> <li>Función de protección de actuadores una vez cada 14 días durante 10 minutos. Evita obstrucción de las válvulas durante períodos sin utilización.</li> </ul> </li> </ul>
<b>10. Guía de cableado</b>	<ul style="list-style-type: none"> <li>Guía de cable y alivio de tensión integrados y comprobados según DIN EN 60730-1.</li> </ul>

## MONTAJE

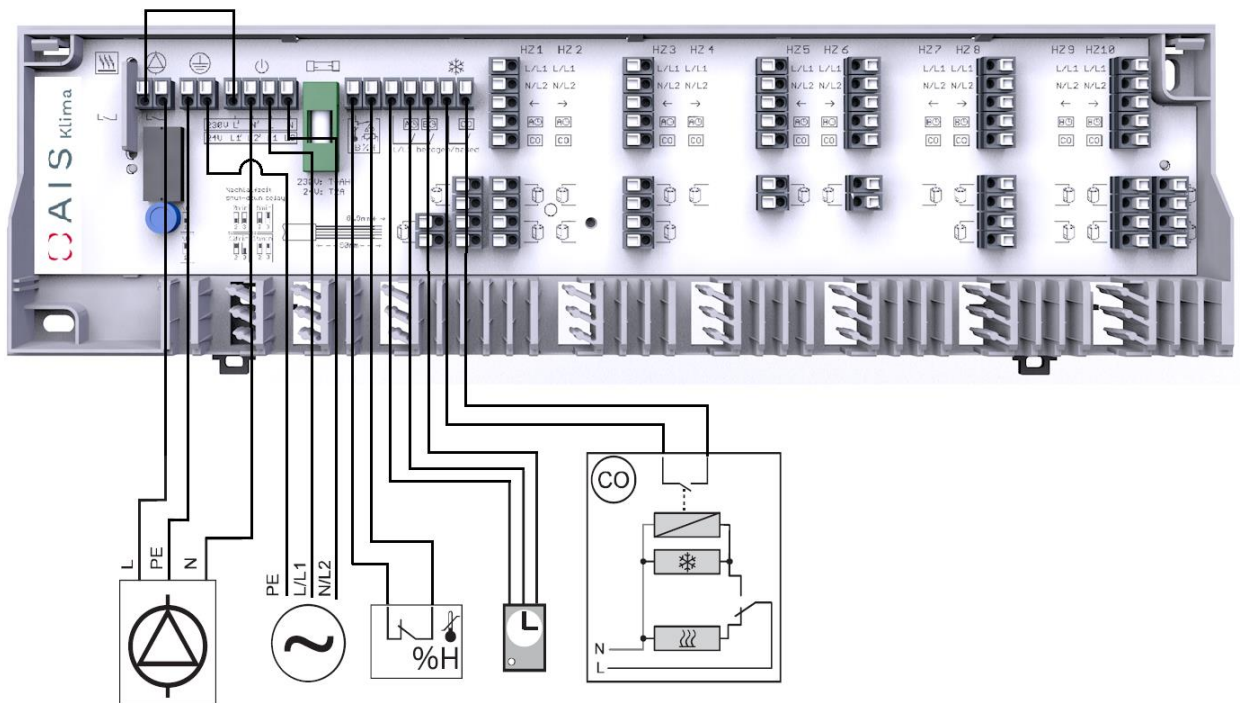
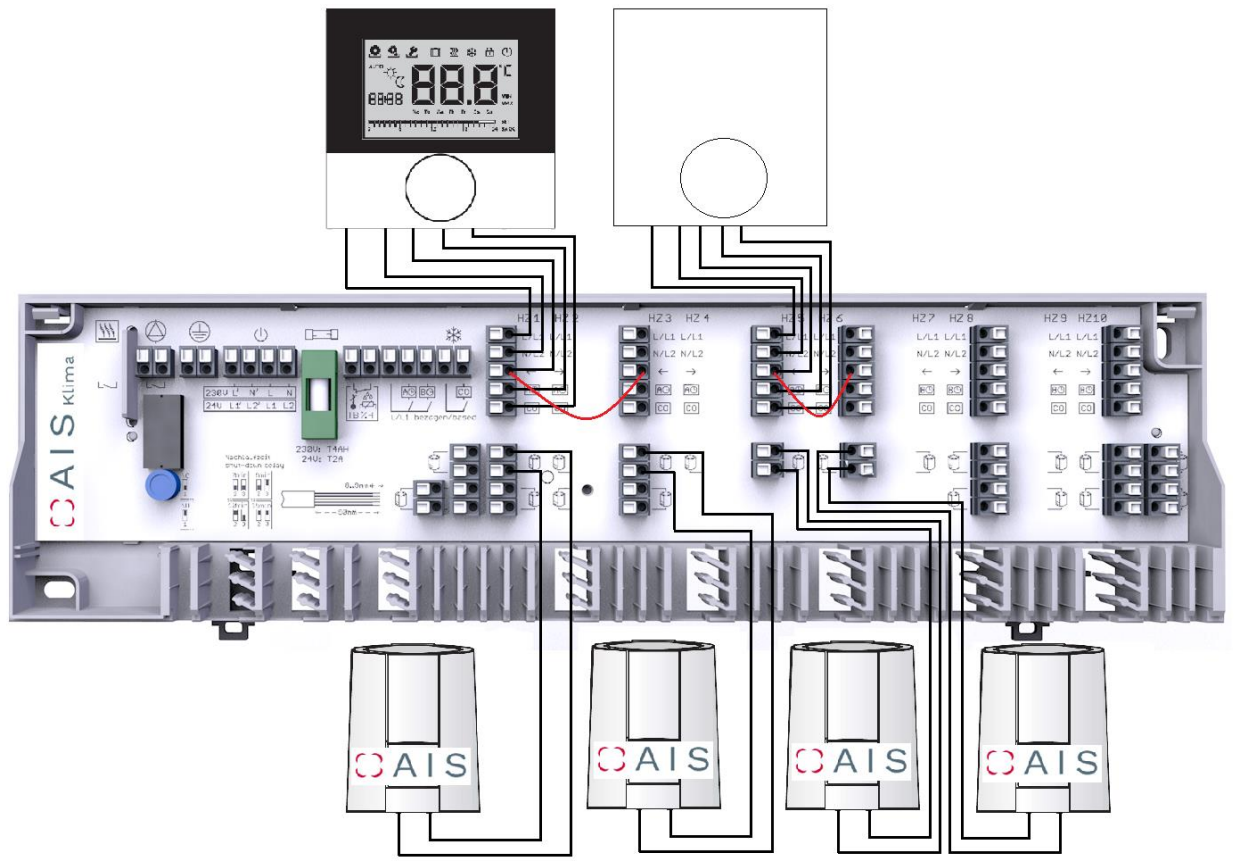


- 1. Retirar la cubierta.** Introducir un destornillador en ambos puntos de enganche para retirar la cubierta.
- 2. Instalar la base.**
  - En caso de un montaje en una pared, fijar la base con 2 tornillos de Ø4mm y tacos correspondientes según la tipología del muro.
  - En caso de un montaje sobre regleta o carril DIN, escoger una regleta TS 35/7,5. Colocar los dos soportes plásticos en la parte trasera de la central de conexión. Coloque la base ligeramente inclinada sobre el riel DIN y asegúrelo.
- 3. Realizar la conexión eléctrica**
- 4. Montar la cobertura**

## CONEXIÓN ELÉCTRICA

- Para la conexión eléctrica, las secciones de los cables tienen que ser de 1,5 mm<sup>2</sup>. Se recomienda utilizar punteras eléctricas para realizar las conexiones en la central base.
- Es posible instalar un limitador de temperatura o sensor de punto de rocío conectado al contacto TB%H. Si no hay ningún limitador de temperatura conectado, el contacto TB%H tiene que ser puentado (previsto desde fábrica). El puente tiene que ser eliminado en el momento de conectar un limitador de temperatura. El limitador de temperatura tiene que ser realizado como contacto normalmente cerrado.
- Cableado solo calefacción: Se recomienda la utilización de una manguera de 3x1,5mm (3 hilos de 1,5mm de sección) para la conexión entre cada termostato y cada zona de la central de conexión.
- Cableado calefacción/refrigeración: Se recomienda la utilización de una manguera de 4x1,5mm (4 hilos de 1,5mm de sección) para la conexión entre cada termostato y cada zona de la central de conexión. Para el funcionamiento de una instalación en modo calefacción o refrigeración usaremos los bornes CO de la central (contacto libre de tensión) para conectar el selector de invierno/verano y elegir el modo de funcionamiento del sistema (contacto abierto: sistema en modo calefacción; contacto cerrado: sistema en modo refrigeración).
- Cableado de actuadores termostáticos: se realizará a los bornes correspondientes. La central AIS KLIMA cableada permite para cada zona conectar uno o varios actuadores termostáticos. Es posible tener para una misma zona desde 1 hasta 15 actuadores en la base de 6 canales y hasta 18 actuadores en la base de 10 canales. Para comandar con el mismo termostato actuadores conectados en distintos canales, se debe realizar un puente eléctrico entre las conexiones indicadas con el símbolo (→), tal y como se muestra a continuación.





## AVISOS DE SEGURIDAD

Hay que observar todos los avisos de seguridad en estas instrucciones para evitar accidentes con daños corporales o materiales.

### ⚠ ADVERTENCIA ⚠

**¡Peligro de muerte debido a tensión eléctrica presente en la central de conexión!**

- Antes de abrir, desconectar la tensión de la red y asegurar contra reconexión.
- El dispositivo sólo debe ser abierto por especialistas autorizados.
- Desconectar tensiones externas presentes y asegurar contra reconexión.
- Sólo utilizar el producto en perfecto estado técnico.
- No utilizar el aparato sin cobertura.
- No está permitido el uso de este producto por personas que no dispongan de los conocimientos necesarios para su utilización.
- En casos de emergencia, desconectar el abastecimiento eléctrico del aparato.

## CONFORMIDAD

Este producto está identificado con la marca CE y por ello corresponde a los requisitos de las directivas:

- 2014/30/EU con modificaciones "Directiva del consejo para la homologación de leyes de los estados miembros sobre la compatibilidad electromagnética"
- 2014/35/EU con modificaciones "Directiva del consejo para la homologación de leyes de los estados miembros respecto a equipos eléctricos diseñados para uso dentro de ciertos límites de voltaje"
- 2011/65/EU "Directiva del consejo sobre restricciones en el uso de determinadas sustancias peligrosas en equipos eléctricos y electrónicos"

El instalador es responsable del cumplimiento de requisitos de protección adicionales que puedan existir para la instalación en su conjunto.