



# Planitop 200

**Enlucido cementoso hidrófugo con textura de fratasado fino sobre hormigón, revestimientos plásticos, vítreos y porcelánicos**



## CAMPOS DE APLICACIÓN

Enlucido fratasado fino de elementos de hormigón, revocos cementosos y de mortero bastardo, viejas pinturas al cuarzo, revestimientos plásticos rayados, revestimientos sobre mosaico vítreo o sobre gres porcelánico, en interiores y exteriores.

## Algunos ejemplos de aplicaciones

- Regularización y acabado de paredes de hormigón, revocos de cemento o de mortero bastardo, antes del pintado.
- Enlucido de paredes, incluso sobre pinturas existentes como pinturas acrílicas lavables, pinturas al cuarzo, revestimientos plásticos etc. siempre y cuando sean consistentes, estén limpias y bien fijadas.
- Enlucido de mosaicos vítreos o de gres porcelánico sobre pared.
- Enlucido de paneles de cartón-yeso (cualquier enlucido de yeso sobre los paneles, se deberá tratar previamente con **Primer G**).
- Enlucido de paneles de fibras de madera mineral (tipo Eraclit®).

## CARACTERÍSTICAS TÉCNICAS

**Planitop 200** es un mortero de enlucido cementoso hidrófugo monocomponente de granulometría fina, color gris o blanco, de endurecimiento normal, a base de aglomerantes especiales de alta resistencia, áridos seleccionados, aditivos especiales y polímeros sintéticos en polvo según una fórmula desarrollada en los laboratorios de I+D de MAPEI.

Su particular composición confiere al mortero obtenido mezclando **Planitop 200** solamente con agua, un elevado poder adhesivo, una elevada plasticidad para la aplicación con llana y facilita asimismo las operaciones de acabado con llana metálica o llana de esponja.

**Planitop 200** puede aplicarse con un espesor máximo de 3 mm por capa.

Enlucidos de mayor espesor aunque no superiores a los 6 mm, deben realizarse en 2 capas interponiendo entre ellas la malla de fibra de vidrio **Mapenet 150**, de trama 4 x 4,5 mm y resistente a los álcalis (de conformidad con la guía ETAG 004).

También debe utilizarse **Mapenet 150** si la superficie a tratar está formada por soportes de diferente naturaleza.

Si las condiciones climáticas son buenas, se puede aplicar el acabado de color 1 semana después de la aplicación de **Planitop 200**, utilizando uno de los productos de las líneas **Silexcolor**, **Silancolor**, **Quarzolite**, **Elastocolor**, **Colorite** o **Dursilite**. Este último producto se puede utilizar para la decoración de superficies interiores o exteriores que estén parcialmente cubiertas y protegidas de la luz directa del sol y de la lluvia.

**Planitop 200** responde a los criterios definidos en la EN 1504-9 ("Productos y sistemas para la protección y la reparación de las estructuras de hormigón: definiciones, requisitos, control de calidad y evaluación de la conformidad. Principios generales para el uso de los productos y sistemas") y a los requisitos mínimos requeridos por la EN 1504-2 revestimiento (C) según los principios MC y IR ("Sistemas de protección de la superficie de hormigón") y se clasifica como GP

# Planitop 200

("Mortero de uso general para revocos interiores/exteriores"), de categoría CS IV, según la EN 998-1.

## AVISOS IMPORTANTES

- No utilizar **Planitop 200** para enlucidos de gran espesor (si éste es > 6 mm: usar **Mapegrout LM2K**, **Mapegrout 430** o **Planitop Rasa & Ripara**).
- No aplicar **Planitop 200** con temperaturas inferiores a +5°C.
- No añadir cemento o áridos a **Planitop 200**.
- Para la protección de infraestructuras hidráulicas y/o de superficies sujetas a la abrasión es preferible utilizar **Mapefinish** o **Mapefinish HD**.
- Antes de la aplicación, verificar que el soporte sea consistente y esté exento de polvo.
- No utilizarlo en días de fuerte viento ni aplicar **Planitop 200** cuando las superficies estén expuestas a la radiación solar directa.
- Si se aplica en dos capas sucesivas, insertar la malla de fibra de vidrio **Mapenet 150**.
- Sobre revocos de yeso, aplicar preventivamente una capa de imprimador (tipo **Primer G**).
- No aplicar productos que contengan disolventes sobre **Planitop 200**.
- No aplicar **Planitop 200** sobre revocos deshumidificantes, (aplicar un enlucido de la línea **Mape-Antique** o los acabados coloreados de la línea **Silexcolor** y **Silancolor**).

## MODO DE APLICACIÓN

### Preparación del soporte

Las superficies a tratar deben ser sólidas y estar perfectamente limpias; en el caso de que el soporte contenga una pintura vieja, ésta debe ser consistente y estar bien adherida al soporte; se aconseja, por tanto, proceder a una cuidadosa preparación del soporte, eliminando mecánicamente todas las partes inconsistentes y/o en fase de desprendimiento de los acabados existentes, para proceder luego a un lavado con agua de todas las superficies objeto de la intervención con el fin de eliminar los residuos de polvo que pudieran impedir

una correcta adherencia. Antes de aplicar **Planitop 200**, esperar a que desaparezca el velo de agua superficial del lavado o eliminarlo mediante trapos limpios y secos.

Los soportes absorbentes, como revocos u hormigones, deben humedecerse previamente con agua, mientras que los soportes que contengan pinturas viejas, en el momento de aplicar **Planitop 200**, deben estar perfectamente secos.

Si el soporte, después del lavado, resultara aún polvoriento o con poca cohesión superficial, se deberá proceder a la aplicación de una mano previa con un imprimador de la gama MAPEI (consultar al Servicio de Asistencia Técnica).

### Preparación del mortero

Verter, en un recipiente limpio y adecuado, 5-5,75 litros de agua y añadir lentamente, con agitación mecánica, el contenido del saco de 25 kg de **Planitop 200**. Mezclar cuidadosamente durante algunos minutos, eliminando de las paredes y del fondo del recipiente el polvo que haya quedado sin mezclar.

El mezclado deberá prolongarse hasta obtener la completa homogeneidad de la pasta (con total ausencia de grumos); para esta operación es muy útil el uso de una mezcladora mecánica con bajo número de revoluciones, para evitar una excesiva inclusión de aire. Evitar la preparación manual de la mezcla.

### Aplicación del enlucido

Extender el mortero sobre la superficie preparada con una llana metálica lisa y en un espesor máximo de 3 mm.

El acabado superficial de **Planitop 200** puede efectuarse, transcurridos algunos minutos de su aplicación, con la misma llana metálica o con el tradicional fratás de esponja humedecido.

En los períodos o en los lugares caracterizados por temperaturas elevadas, y/o en días de viento y sol, se aconseja nebulizar con agua la superficie del enlucido después de iniciado el fraguado (cuando ejerciendo una ligera presión con el dedo de la mano sobre el material aplicado, no se deja huella sobre él) y también realizarlo en los días posteriores, cuando el mortero está completamente endurecido, para evitar que el rápido secado y la consiguiente retracción higrométrica, puedan originar fisuras.

### NORMAS QUE DEBEN OBSERVARSE DURANTE Y DESPUÉS DE LA APLICACIÓN

Con temperatura alrededor de los +20°C, no se requieren precauciones especiales.

Con altas o bajas temperaturas o en el caso de fuerte ventilación, es necesario tener en cuenta las precauciones normales para las aplicaciones de materiales cementosos. Para obtener un resultado óptimo de acabado y protección del soporte, se aconseja utilizar los acabados coloreados de las líneas **Silexcolor**, **Silancolor**, **Elastocolor**, **Quarzolite**, **Colorite** o **Dursilite**.

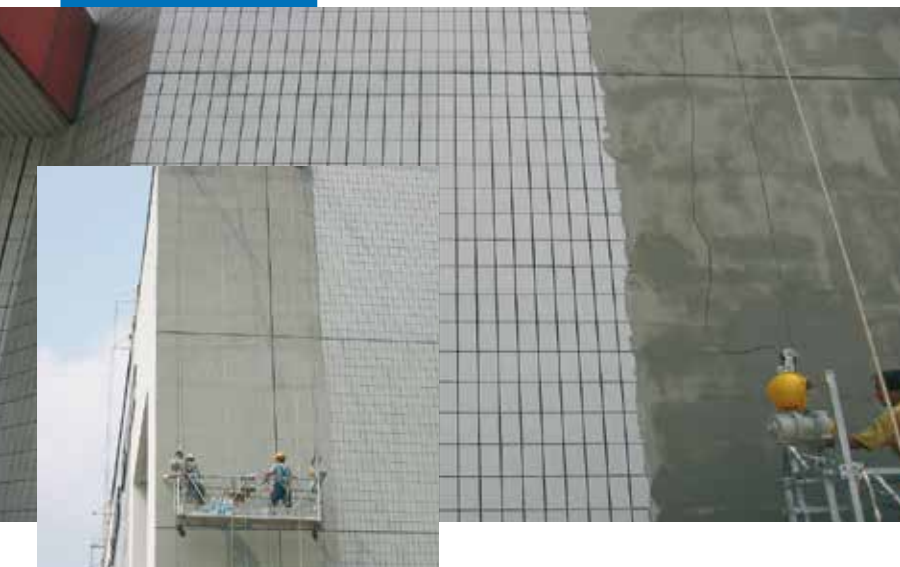
Este último producto sólo deberá utilizarse para la decoración de superficies interiores o exteriores que estén parcialmente cubiertas y protegidas.



Aplicación de Planitop 200 sobre mosaico vítreo



Aplicación de Planitop 200 sobre hormigón



Aplicación de Planitop 200 sobre revestimiento cerámico

**Planitop 200: enlucido cementoso hidrófugo con textura de fratasado fino para superficies de hormigón, revocos interiores y exteriores, sobre revestimientos plásticos, vítreos y/o porcelánicos, conforme a los requisitos de las normas EN 1504-2 y EN 998-1**

## DATOS TÉCNICOS (valores característicos)

### DATOS IDENTIFICATIVOS DEL PRODUCTO

Consistencia:	polvo
Color:	gris o blanco
Dimensión máxima del árido (EN 15015-1) (mm):	0,4
Densidad aparente (kg/m <sup>3</sup> ):	1.300
Residuo sólido (%):	100

### DATOS DE APLICACIÓN DEL PRODUCTO (a +20°C - 50% H.R.)

Color de la mezcla:	gris o blanco
Relación de la mezcla:	100 partes de <b>Planitop 200</b> con 20-23 partes de agua (5-5,75 l de agua por cada saco de 25 kg)
Consistencia de la mezcla:	tixotrópica - espatulable
Densidad de la mezcla (EN 1015-6) (kg/m <sup>3</sup> ):	1.600
Espesor máximo de aplicación (mm):	3
Temperatura de aplicación permitida:	de +5°C a +35°C
Duración de la mezcla:	aprox. 1 h 30'
Tiempo de fraguado: - inicio: - fin:	> 2 h < 8 h
Tiempo mínimo de espera para iniciar el pintado con las líneas de acabado Silexcolor, Silancolor, Elastocolor, Quarzolite, Colorite o Dursilite:	7 días

### PRESTACIONES FINALES (agua de mezcla 21%)

Característica prestacional	Método de prueba	Requisitos de acuerdo con la EN 1504-2 Revestimiento (C) principios MC e IR	Prestación del producto
Resistencia a la compresión (N/mm <sup>2</sup> ):	EN 12190	no requerido	> 5 (transcurrido 1 día) > 12 (transcurridos 7 días) > 20 (transcurridos 28 días)
Resistencia a la flexión (N/mm <sup>2</sup> ):	EN 196/1	no requerido	> 2,5 (transcurrido 1 día) > 4,0 (transcurridos 7 días) > 5,0 (transcurridos 28 días)
Adherencia sobre hormigón (soporte de tipo MC 0,40) según EN 1766 (N/mm <sup>2</sup> ):	EN 1542	Para sistemas rígidos Sin tráfico: ≥ 1,0 Con tráfico: ≥ 2,0	≥ 2 (transcurridos 28 días)
Adherencia al soporte (N/mm <sup>2</sup> ): - revestimiento plástico - mosaico vítreo - gres porcelánico	/	no requerido	≥ 1,5 (*) ≥ 1,0 ≥ 0,8
Compatibilidad térmica medida como adherencia según EN 1542 ( N/mm <sup>2</sup> ): - ciclos de hielo-deshielo con sales de deshielo: - ciclos nublados:	EN 13687/1 EN 13687/2	Para sistemas rígidos sin tráfico: ≥ 1,0 con tráfico: ≥ 2,0	≥ 1 ≥ 1
Impermeabilidad expresada como coeficiente de permeabilidad al agua libre (kg/m <sup>2</sup> ·h <sup>0,5</sup> ):	EN 1062/3	W < 0,1	W < 0,1 - Clase III (baja permeabilidad) según EN 1062-1
Permeabilidad al vapor acuoso: - espesor del aire equivalente S <sub>D</sub> - (m):	EN ISO 7783-1	Clase I S <sub>D</sub> < 5 m Clase II 5 m ≤ S <sub>D</sub> ≤ 50 m Clase III S <sub>D</sub> > 50 m	S <sub>D</sub> < 0,5 Clase I (permeable al vapor acuoso)
Característica prestacional	Método de prueba	Requisitos de acuerdo con la EN 998-1	Prestación del producto
Resistencia a compresión a 28 días (N/mm <sup>2</sup> ):	EN 1015-11	CS I (de 0,4 a 2,5)	Categoría CS IV
		CS II (de 1,5 a 5,0)	
		CS III (de 3,5 a 7,5)	
		CS IV (≥ 6)	
Adhesión al soporte (hormigón) (N/mm <sup>2</sup> ):	EN 1015-12	valor declarado y modo de rotura (FP)	≥ 1,5 Modo de rotura (FP) = B
Absorción de agua por capilaridad [kg/(m <sup>2</sup> ·min <sup>0,5</sup> ):	EN 1015-18	W 0 (no especificado) W 1 (≤ 0,40) W 2 (≤ 0,20)	Categoría W 2
Coficiente de permeabilidad al vapor de agua (μ):	EN 1015-19	valor declarado	< 90
Conductibilidad térmica (λ <sub>10,drv</sub> ) (W/m·K):	EN 1745	valor listado	0,48 (P = 50%)
Reacción al fuego:	EN 13501-1	Euroclase	E



Aplicación de la segunda capa de Planitop 200 con interposición de la malla Mapenet 150 sobre soportes de diferente naturaleza



Fratasado de Planitop 200

(\*) El valor de adherencia puede variar en función de la naturaleza del revestimiento plástico



# Planitop 200



## Limpieza

Debido a la elevada adhesión de **Planitop 200**, se aconseja lavar las herramientas de trabajo con agua antes de que el producto fragüe. Después del fraguado del mortero, la limpieza sólo se podrá realizar mecánicamente.

## COLOR

Gris o blanco.

## CONSUMO

1,3 kg/m<sup>2</sup> per mm de espesor.

## PRESENTACIÓN

Sacos de 25 kg.

## ALMACENAMIENTO

**Planitop 200**, conservado en sus envases originales cerrados y en ambiente seco, tiene un tiempo de conservación de 12 meses. Producto conforme a las prescripciones del Reg. (CE) N. 1907/2006 (REACH) - Anexo XVII, rúbrica 47.

## INSTRUCCIONES DE SEGURIDAD PARA LA PREPARACIÓN Y LA PUESTA EN OBRA

**Planitop 200** contiene cemento que, en contacto con el sudor u otros fluidos corporales, produce una reacción alcalina irritante y manifestaciones alérgicas en personas propensas. Puede ocasionar daños oculares. Durante la aplicación se recomienda utilizar guantes y gafas de

protección y tomar las precauciones habituales para la manipulación de productos químicos. En caso de contacto con los ojos o la piel, lavar inmediata y abundantemente con agua y consultar con el médico. Para una mayor y más completa información en referencia al uso seguro de nuestros productos se recomienda consultar la última versión de la Ficha de Seguridad.

PRODUCTO PARA USO PROFESIONAL.

## ADVERTENCIA

*Las indicaciones y las prescripciones arriba descritas, aun correspondiendo a nuestra mejor experiencia, deben considerarse, en cualquier caso, puramente indicativas y deberán confirmarse mediante aplicaciones prácticas concluyentes; por lo tanto, antes de emplear el producto, quien vaya a utilizarlo deberá determinar si es apropiado o no para el uso previsto y asumirá toda la responsabilidad que pudiera derivar de su uso.*

Hacer referencia a la versión actualizada de la ficha técnica, disponible en la web [www.mapei.com](http://www.mapei.com)

**Las referencias relativas a este producto están disponibles bajo solicitud y en la web de Mapei [www.mapei.es](http://www.mapei.es) y [www.mapei.com](http://www.mapei.com)**

## MEMORIA DESCRIPTIVA

Enlucido hidrófugo con textura de fratasado fino, de elementos de hormigón, revocos cementosos y de mortero bastardo, viejas pinturas al cuarzo, de revestimientos plásticos rayados, revestimientos sobre mosaico vítreo y de gres porcelánico en interiores y exteriores, mediante la aplicación con llana de mortero monocomponente de color gris o blanco, a base de ligantes especiales de alta resistencia, áridos seleccionados, aditivos especiales y polímeros sintéticos en polvo (tipo **Planitop 200** de MAPEI). El producto deberá aplicarse en un espesor máximo de 3 mm y ser sucesivamente acabado con la misma llana metálica, o con el fratas de esponja.

### Clasificación del producto:

Enlucido para hormigón, marcado CE según la EN 1504-2 como revestimiento (C), principios MC e IR, y para revoco, marcado CE según la EN 998-1 clasificación del tipo GP, categoría CS IV.

El producto deberá tener las siguientes características de prestaciones:

Relación de la mezcla: 100 partes de **Planitop 200** con 20-23 partes de agua (5,0-5,75 l de agua por cada saco de 25 kg)

Densidad de la mezcla EN 1015-6 (kg/m<sup>3</sup>): 1.600

Temperatura de aplicación permitida: de +5°C a +35°C

Duración de la mezcla: aprox. 1 h 30' (a +20°C)

Tiempo de fraguado (a +20°C):

- inicio: > 2 h

- fin: < 8 h

Tiempo de espera para el pintado: 7 días

Características mecánicas utilizando el 21% de agua:

Resistencia a la compresión (EN 12190) (N/mm<sup>2</sup>): > 20 (a 28 días)

Resistencia a la flexión (EN 196/1) (N/mm<sup>2</sup>): > 5,0 (a 28 días)

Adherencia al soporte (EN 1542) (N/mm<sup>2</sup>): ≥ 2 (a 28 días)

Compatibilidad térmica a los ciclos de hielo-deshielo con sales de deshielo (EN 13687/1), medida como adherencia

(EN 1542) (N/mm<sup>2</sup>): ≥ 1

Impermeabilidad expresada como coeficiente de permeabilidad al agua libre (EN 1062-3) (kg/m<sup>2</sup>·h<sup>0,5</sup>):

W < 0,1

Clase III (baja permeabilidad al agua)

según la EN 1062-1

Permeabilidad al vapor acuoso - espesor de aire equivalente S<sub>D</sub> (EN ISO 7783-1) (m):

S<sub>D</sub> < 0,5

Clase I (permeable al vapor acuoso)

E

Consumo (por mm de espesor) (kg/m<sup>2</sup>): aprox. 1,3



EL COMPAÑERO MUNDIAL DE LOS CONSTRUCTORES