



1. Conectar el sumidero a la tubería y formar las pendientes, protegiendo el interior con la tapa de color rojo que después retiraremos.

1. Protect the drain body with the red plastic cover, then connect the drain to the pipe and make the slopes using a mortar bed.

1. Connecter la bonde siphonée au tube d'évacuation et former les pentes, en protégeant d'abord l'intérieur avec le couvercle rouge, qui sera retirée après.

1. Collegare il sifone allo scarico e creare le pendenze, proteggendo l'interno con il tappo rosso che successivamente verrà tolto.

1. Fazer a ligação do sifão à tubagem, e garantir as penderentes, protegendo o interior do sifão com a tampa vermelha que depois retiramos.



2. Extender una capa fina de cemento cola C2 S1 con la llana de 4 mm y extender la lámina sobre el cemento cola.

2. Apply the tile adhesive C2 S1 over using a 4 mm V-notched trowel and extend the membrane over the mortar.

2. Appliquer et étendre une fine couche de ciment colle C2 S1 sur 4 mm d'épaisseur et étendre la membrane sur la ciment colle.

2. Stendere uno strato sottile di sigillante cementizio C2 S1 utilizzando una spatola da 4 mm e successivamente stendere la lamina termosaldata sul sigillante cementizio.

2. Estender uma camada fina de cimento cola C2 S1 com o nível de 4 mm e estender a lamina sobre o cimento cola.



3. Retirar la tapa de color rojo y colocar la tapa con lámina termosellada, asegurándose de que quede bien encajada.

3. Take out the red plastic cover and insert the plastic cover sealed to the membrane into the drain body, the plastic cover must be fully integrated into the drain body.

3. Enlever le couvercle de couleur rouge et placer le couvercle avec la membrane termosoudée, en nous assurant de sa parfaite adaptation.

3. Rimuovere il tappo rosso ed incastrare l'elemento con la lamina termosaldata assicurandosi che sia ben inserito.

3. Retirar a tampa vermelha e colocar a tela com o aro vulcanizado, assegurando que fica bem encaixada.



4. Comprobar que la lámina esté bien extendida y sacar el aire que se pueda haber generado con ayuda de la llana.

4. Apply pressure on the membrane using a flat trowel. Air bubbles must be removed. Check whether the membrane is fully bonded.

4. Vérifier que la membrane est bien étendue et retirer l'air qui aurait pu être généré à l'aide d'une truelle.

4. Aiutandosi con una spatola di plastica, controllare che la lamina sia ben aderita e priva di bolle.

4. Verificar se a lamina está bem estendida e remover o ar que se possa ter formado, com a ajuda do nível.



5. Revestir la pared con la lámina DRY50 dejando un solape entre láminas de al menos 5 cm.

5. Cover the walls with DRY50 membrane making an overlapping between themselves by 5 cm at least.

5. Revêtir le mur avec la membrane DRY50, en chevauchant les membranes sur au moins 5 cm.

5. Rivestire le pareti con la lamina DRY50 sovrapponeandola di 5 cm alla precedente.

5. Revestir a parede com a lamina DRY50, deixando uma sobreposição entre as laminas de, pelo menos, 5 cm.



6. Formar las esquinas plegando la lámina. Para un acabado perfecto utilizar las piezas premoldeadas DRY50 CORNERIN y DRY50 CORNEROUT.

6. Fold the membrane to make the corner. Use preformed DRY50 CORNERIN and DRY50 CORNEROUT for a better finish.

6. Former les coins en pliant la membrane. Pour une finition parfaite utiliser les pièces d'angles intérieur et extérieur, DRY50 CORNERIN et DRY50 CORNEROUT.

6. Formare gli angoli piegando la lamina. Per una perfetta finitura utilizzare gli accessori DRY50 CORNERIN o DRY50 CORNEROUT.

6. Formar os cantos dobrando a lamina. Para um acabamento perfeito utilizar as peças pré-moldadas DRY50 CORNERIN e DRY50 CORNEROUT.



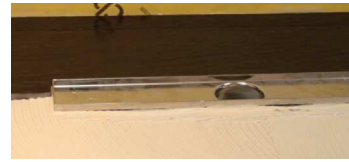
7. Proteger el agujero del sumidero con la pieza tubular blanca (para evitar que se ensucie). Extender el cemento cola sobre la lámina y colocar la cuna del lineal sobre el sumidero.

7. Protect the hole of the drain with the white tubular piece. Apply the tile adhesive over using a 4 mm V-notched trowel.

7. Protéger la bonde siphonée avec la pièce tubulaire blanche (pour empêcher la saleté). Etendre une couche de 4 mm d'épaisseur sur la membrane à l'aide d'une truelle.

7. Per evitare che si sporchi proteggere il foro del sifone con il pezzo bianco tubolare. Stendere il sigillante cementizio sulla lamina ed inserire la vaschetta lineal nel sifone.

7. Proteger a entrada do sifão com a peça circular branca (para evitar que entre sujidade). Estender cimento cola C2 sobre a tela e colocar a calha linear no sifão.



8. Retirar la pieza tubular blanca y proceder al alicatado de suelo y paredes.

8. Take out the tubular white piece and proceed to tile the floor and walls.

8. Retirer la pièce tubulaire et procéder au carrelage du mur et du sol.

8. Togliere il tubolare bianco di protezione e successivamente piastrellare pavimento e pareti.

8. Retirar a peça circular branca e proceder à aplicação do pavimento.



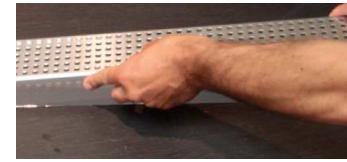
9. Colocar el cierre hidráulico (solamente en el caso de que la instalación no esté conectada a un bote sinfónico central) y seguidamente la rejilla. Ya tenemos lista la ducha perfectamente acabada y con garantía total de impermeabilización.

9. Install the anti-odor piece (only in the case that the bathroom does not have a built-in trap) and the grate.

9. Placer la fermeture hydraulique (uniquement dans le cas où l'installation n'est pas connectée sur une bonde siphonée centrale) et ensuite la grille. L'installation est déjà terminée avec une garantie totale d'imperméabilisation.

9. Mettere il tappo antiodore (solamente nel caso in cui l'installazione non sia collegata allo contenitore sifonico centrale) e poi la griglia. La nostra doccia è già pronta, completamente finita e con l'impermeabilizzazione pienamente garantita.

9. Colocar a vedação hidráulica (apenas se a instalação não estiver ligada a um sifão central) e em seguida a grelha. A instalação do duche está terminada e com garantia total de impermeabilização.



Caso específico: CANALETA LINEAL REVESTIBLE / Specific case: TILED LINEAR DRAIN / Cas spécifique: CANIVEAU LINEAIRE CARRELABLE / Caso específico - CANALETTA LINEARE RIVESTIBILE / Caso específico: GRELHA DE ESCOAMENTO LINEAR REVESTÍVEL



1. Colocar la cuna del lineal sobre el sumidero y adherir a la lámina con cemento cola.

1. Insert the linear channel inside the drain body and adhere it to the membrane using a tile adhesive.

1. Placer le caniveau sur la bonde siphonée et coller à la membrane avec le ciment colle.

1. Collocare la vaschetta lineal sopra il sifone e sigillarla alla lamina con sigillante cementizio.

1. Colocar a calha da grelha linear sobre o sifão de escoamento e colar à lamina com cimento cola.



2. Unir la tira del revestimiento sobre la rejilla. Utilizar un adhesivo adecuado para ello.

2. Bond the tile over the grate. Use a suitable adhesive to do it.

2. Fixer le revêtement sur la grille. Utiliser un adhésif approprié.

2. Unire la striscia del rivestimento sopra la griglia. Utilizzare un collante adeguato per questo.

2. Colocar o azulejo sobre a calha. Utilizar um adesivo adequado para o efeito.



Altura del pavimento de la ducha
Shower floor (the tiles height)
Hauteur du pavé de la douche
Riferimento altezza pavimento doccia
Altura do pavimento do duche

3. Insertamos la rejilla con la pieza dentro de la cuna, ya que la altura del pavimento de la ducha, tiene que tomarse a partir de la altura de la rejilla ya revestida.

3. Insert the grid tiled inside the channel, the height of the rest of shower tiles must be taken from the height of the grid tiled.

3. Placer la grille avec son revêtement dans le caniveau siphonée puisque la hauteur du revêtement de la douche doit être prise à partir de la hauteur de la grille déjà revêtue.

3. Inseriamo la griglia con il pezzo incollato dentro la vaschetta in modo da poter determinare l'altezza del pavimento della doccia.

3. Antes da colocação do azulejo no chão, colocar o azulejo na calha, uma vez que a altura do pavimento tem que ser a mesma do azulejo da calha.



4. Proceder al alicatado de suelo y paredes comenzando desde la rejilla revestida.

4. Proceed to tile the floor and walls, starting from the tiled grate.

4. Procéder au carrelage du mur et du sol commençant à partir de la grille revêtue.

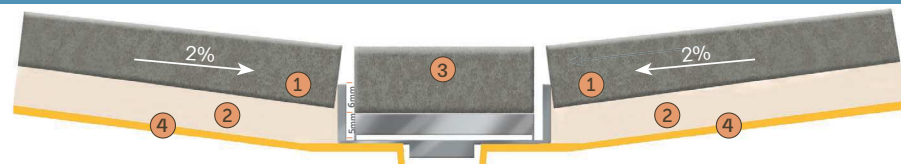
4. Procedere alla posa del pavimento iniziando dalla griglia rivestita.

4. Proceder à aplicação do azulejo no chão e paredes, começando junto à calha.



ATENCIÓN / ATTENTION / ATTENZIONE / ATENÇÃO

- Pavimento/Revêtement /Shower floor/Pavimento.
- Cemento cola/Tile adhesive /Ciment colle/Sigillante cementizio/Cimento cola.
- Rejilla revestida/Tiled grate /Grille revêtue/Griglia rivestita /Calha revestida.
- Lámina/Membrane sheet /Membrane/Lamina/



¡WARNING!

* Para la limpieza del acero inoxidable, NO usar lejías o productos abrasivos (únicamente lejías diluidas si el contacto es inmediato y va seguido de un abundante enjuagado con agua). NO usar bayetas y/o esponjas que arañen el acero inoxidable.

* For cleaning stainless steel, DON'T use bleach or abrasive products (diluted bleach only if contact is immediate and is followed by abundant water rinsing). DON'T use bayettes and/or sponges that scratch the stainless steel.