

# Aire acondicionado

---

## Manual de usuario

AC\*\*\*RN4PKG

---

- Gracias por adquirir este aire acondicionado Samsung.
- Antes de utilizar su unidad, lea este manual de usuario con detenimiento y consérvelo como referencia para el futuro.



**SAMSUNG**

# Contenido

---

<b>Información de seguridad</b>	<b>3</b>
Información de seguridad	3
<b>De un vistazo</b>	<b>10</b>
Descripción general de la unidad interior	10
Características de funcionamiento	11
Temperatura y humedad de funcionamiento	
<b>Limpieza y mantenimiento</b>	<b>12</b>
Limpieza y mantenimiento	12
Limpieza del exterior de la unidad interior • Desmontaje del filtro de aire • Limpieza del filtro de aire • Montaje del filtro de aire • Mantenimiento periódico • Solución de problemas • Especificaciones técnicas	
<b>Información sobre el refrigerante</b>	<b>19</b>
Información importante: normativa acerca del refrigerante utilizado	



## **Eliminación correcta de este producto (Residuos de aparatos eléctricos y electrónicos)**

### **(Se aplica en países con sistemas de recolección por separado)**

La presencia de este símbolo en el producto, accesorios o material informativo que lo acompañan, indica que al finalizar su vida útil ni el producto ni sus accesorios electrónicos (como el cargador, cascos, cable USB) deberán eliminarse junto con otros residuos domésticos. Para evitar los posibles daños al medio ambiente o a la salud humana que representa la eliminación incontrolada de residuos, separe estos productos de otros tipos de residuos y recíclelos correctamente. De esta forma se promueve la reutilización sostenible de recursos materiales.

Los usuarios particulares pueden contactar con el establecimiento donde adquirieron el producto o con las autoridades locales pertinentes para informarse sobre cómo y dónde pueden llevarlo para que sea sometido a un reciclaje ecológico y seguro.

Los usuarios comerciales pueden contactar con su proveedor y consultar las condiciones del contrato de compra. Este producto y sus accesorios electrónicos no deben eliminarse junto a otros residuos comerciales.

Para obtener información sobre los compromisos ambientales de Samsung y las obligaciones reglamentarias específicas del producto, como REACH, WEEE y baterías, visite: [samsung.com/uk/aboutsamsung/samsungelectronics/corporatecitizenship/data\\_corner.html](https://samsung.com/uk/aboutsamsung/samsungelectronics/corporatecitizenship/data_corner.html)

# Información de seguridad

---

Antes de utilizar su nuevo aire acondicionado, lea este manual completamente para asegurarse de saber cómo manejar con eficiencia y seguridad las muchas características y funciones de su nuevo aparato.






Debido a que las siguientes instrucciones de funcionamiento se aplican a varios modelos, las características de su aire acondicionado pueden diferir ligeramente de las descritas en este manual. Si tiene alguna pregunta, llame a su centro de servicio más cercano o busque ayuda e información en línea en [www.samsung.com](http://www.samsung.com).

## **ADVERTENCIA**

Riesgos o prácticas poco seguras que pueden provocar lesiones personales graves o la muerte.

## **PRECAUCIÓN**

Riesgos o prácticas poco seguras que pueden provocar lesiones personales menores o daños materiales.

-  Siga las instrucciones.
-  NO lo intente.
-  Asegúrese de que el aparato esté conectado a tierra para evitar descargas eléctricas.
-  Corte la alimentación eléctrica.
-  NO lo desmonte.

## INSTALACIÓN

---

### **ADVERTENCIA**

 **Use una línea eléctrica que se ajuste a las especificaciones del producto o las supere, y utilícela exclusivamente para este aparato. Además, no utilice una línea de prolongación.**

- La prolongación de la línea eléctrica podría ocasionar descargas eléctricas o fuego.
- No utilice un transformador eléctrico. Esto podría ocasionar descargas eléctricas o fuego.
- Si la tensión, la frecuencia o la corriente nominal son diferentes, podría producirse fuego.

**La instalación de este aparato debe ser realizada por un técnico o una empresa de servicios cualificados.**

- De lo contrario, se pueden producir descargas eléctricas, fuego, explosiones, problemas con el producto o lesiones.

# Información de seguridad

- ❗ **Instale un interruptor y un disyuntor dedicados para el aire acondicionado.**
  - De lo contrario, podrían producirse descargas eléctricas o fuego.

**Fije la unidad exterior firmemente de manera que la parte eléctrica no quede expuesta.**

- ⊘ **No instale este producto cerca de un calefactor ni de material inflamable. No instale este producto en lugares húmedos, grasientos o con polvo, ni en sitios expuestos a la luz solar directa y al agua (lluvia). No instale este aparato en un lugar donde pueda haber fugas de gas.**
  - De lo contrario, podrían producirse descargas eléctricas o fuego.

**Nunca instale la unidad exterior en un lugar como una pared exterior alta donde se pueda caer.**

- Si la unidad exterior se cae, puede provocar lesiones, muerte o daños materiales.

- ⚡ **Este dispositivo debe estar bien conectado a tierra. No conecte el dispositivo a tierra mediante una tubería de gas, una tubería plástica de agua o una línea telefónica.**

- De lo contrario, se pueden producir descargas eléctricas, fuego, explosiones u otros problemas con el producto.
- No conecte nunca el cable de alimentación a un enchufe que no tenga una toma a tierra adecuada y asegúrese de que se ajuste a las normativas locales y nacionales.

## ⚠ PRECAUCIÓN

- ❗ **Instale el aparato sobre un suelo nivelado y duro que pueda soportar su peso.**
  - De lo contrario, se pueden producir vibraciones anormales, ruido o problemas con el producto.

**Instale el tubo de drenaje de manera adecuada para que el agua salga correctamente.**

- De lo contrario, se pueden producir inundaciones y daños materiales. Evite el drenaje en las tuberías de desagüe, ya que pueden surgir malos olores en el futuro.

**El producto debe almacenarse en una habitación que no tenga fuentes de ignición (por ejemplo, llamas expuestas, estufas de gas, calentadores eléctricos, etc.).**

- Tenga en cuenta que el refrigerante no emite ningún olor.

**Al instalar la unidad exterior, asegúrese de conectar el tubo de drenaje de manera que drene correctamente.**

- El agua generada durante la calefacción en la unidad exterior puede desbordarse y provocar daños materiales. Particularmente en invierno, si cae un bloque de hielo, puede provocar lesiones, muerte o daños materiales.

- 
- ❗ **No instale el producto en un lugar en el que se necesite un termohigrostató (por ejemplo, una sala de servidores, de maquinaria, de ordenadores, etc.).**
    - Tales lugares no garantizan las condiciones de funcionamiento necesarias para el producto, por lo que su rendimiento puede ser insuficiente.

## ALIMENTACIÓN ELÉCTRICA

---

### ⚠ **ADVERTENCIA**

- ❗ **En caso daños en el disyuntor, póngase en contacto con el centro de servicio más cercano.**
- ⊘ **No tire del cable de alimentación ni lo doble en exceso. No lo retuerza ni lo anude. No enganche el cable de alimentación a ningún objeto metálico, no ubique objetos pesados encima del cable, no inserte el cable de alimentación entre objetos, ni lo meta dentro del espacio situado en la parte posterior del dispositivo.**
  - Esto podría ocasionar descargas eléctricas o fuego.

### ⚠ **PRECAUCIÓN**

- ⚡ **Cuando no vaya a utilizar el aire acondicionado durante un largo periodo de tiempo o si hay una tormenta eléctrica, desconecte la alimentación mediante el disyuntor.**
  - De lo contrario, podrían producirse descargas eléctricas o fuego.

## USO

---

### ⚠ **ADVERTENCIA**

- ❗ **Si el aparato se inunda, póngase en contacto con su centro de servicio más cercano.**
  - De lo contrario, podrían producirse descargas eléctricas o fuego.

**Si el producto genera un ruido extraño, huele a quemado o produce humo, desenchúfelo de inmediato y póngase en contacto con el centro de servicio más cercano.**

- De lo contrario, podrían producirse descargas eléctricas o fuego.

**En caso de mal funcionamiento, apague de inmediato el aire acondicionado y desconecte todo el sistema eléctrico. Después póngase en contacto con personal de servicio autorizado.**

**En caso de que haya una fuga de gas (como gas propano, gas LP, etc.), ventile el área inmediatamente sin tocar el cable de alimentación. No toque el dispositivo ni el cable de alimentación.**

- No utilice un ventilador para ventilar el área.
- Si se genera una chispa, podrían producirse una explosión o fuego.

# Información de seguridad

---

- ❗ **Para volver a instalar el aire acondicionado, póngase en contacto con su centro de servicio más cercano.**
  - De lo contrario, pueden producirse problemas con el producto, fugas de agua, descargas eléctricas o fuego.
  - No se proporciona ningún servicio de entrega del producto. Si reinstala el producto en otro lugar, se cobrará una tarifa de instalación y gastos de realización de obras adicionales.
  - En especial, si desea instalar el producto en un lugar inusual, como un área industrial o cerca de la costa donde estará expuesto a la sal del aire, póngase en contacto con su centro de servicio más cercano.

- ⊘ **No toque el disyuntor con las manos húmedas.**

- Esto podría ocasionar una descarga eléctrica.

**No apague el aire acondicionado mediante el disyuntor mientras esté en funcionamiento.**

- Apagar el aire acondicionado y luego volverlo a encender mediante el disyuntor podría ocasionar una chispa y provocar una descarga eléctrica o fuego.

**Después de desembalar el aire acondicionado, mantenga todos los materiales de embalaje fuera del alcance de los niños, ya que estos materiales pueden ser peligrosos para ellos.**

- Si un niño se pone una bolsa sobre la cabeza, podría llegar a ahogarse.

**No toque el panel frontal con las manos o los dedos durante el funcionamiento de calefacción.**

- Esto podría ocasionar descargas eléctricas o quemaduras.

**No inserte los dedos ni sustancias extrañas en la salida de aire cuando el aparato esté en funcionamiento o el panel frontal se esté cerrando.**

- Tenga mucho cuidado de que los niños no se lesionen por meter los dedos en el aparato.

**No meta los dedos ni materia extraña en la entrada o salida de aire del aparato.**

- Tenga mucho cuidado de que los niños no se lesionen por meter los dedos en el aparato.

**No golpee el aire acondicionado ni tire de él con fuerza excesiva.**

- Esto puede provocar fuego, lesiones o problemas con el producto.

**No coloque objetos cerca de la unidad exterior que permitan que los niños se suban al aparato.**

- Esto puede provocar graves lesiones a los niños.

**⊘ No use este aire acondicionado durante largos periodos de tiempo en lugares mal ventilados ni cerca de personas con salud delicada.**

- Ya que esto puede ser peligroso debido a la falta de oxígeno, abra una ventana al menos una vez por hora.

**No utilice ningún medio para acelerar la operación de descongelación ni para limpiar el producto que no sean los recomendados por Samsung.**

**No lo perforo ni lo quemé.**

**Tenga en cuenta que es posible que los refrigerantes no emitan ningún olor.**

**⊘ Si penetra cualquier sustancia extraña (como agua, por ejemplo) en el aparato, desenchufe el cable de alimentación, desactive el disyuntor y póngase en contacto con el centro de servicio más cercano.**

- De lo contrario, podrían producirse descargas eléctricas o fuego.

**⊘ No intente reparar, desmontar ni modificar el aparato por su cuenta.**

- No use ningún fusible (alambre de acero, cobre etc.) distinto del fusible estándar.
- De lo contrario, se pueden producir descargas eléctricas, fuego, problemas con el producto o lesiones.

## **⚠ PRECAUCIÓN**

**⚠ No coloque objetos o dispositivos debajo de la unidad interior.**

- Las gotas de agua de la unidad interior pueden ocasionar fuego o daños materiales.

**Compruebe que la estructura de instalación de la unidad exterior no esté rota al menos una vez al año.**

- De lo contrario, se pueden producir lesiones, muerte o daños materiales.

**La corriente máxima se mide conforme a la norma CEI sobre seguridad, mientras que la corriente se mide conforme a la norma ISO de eficiencia energética.**

**Si el aire acondicionado no funciona correctamente, ya sea en refrigeración o en calefacción, existe la posibilidad de que haya una fuga de refrigerante. Si hay alguna fuga, apague el producto, ventile la habitación y póngase en contacto de inmediato con el distribuidor para que recargue el refrigerante.**

**El refrigerante no es nocivo. No obstante, si entra en contacto con el fuego, podría generar gases nocivos y crear riesgo de incendio.**

**Durante el transporte de la unidad interior, es preciso cubrir las tuberías con fijaciones para protegerlas. No mueva el producto sujetándolo por las tuberías.**

- Podría provocar una fuga de gas.

# Información de seguridad

---

- ❗ **No instale el producto en una embarcación o un vehículo (como una autocaravana).**
  - La sal, las vibraciones u otros factores del entorno podrían causar una avería del producto, una descarga eléctrica o un incendio.
- ⊘ **No se ponga de pie encima del aparato ni coloque objetos (como ropa, velas encendidas, cigarros encendidos, platos, productos químicos, objetos metálicos, etc.) sobre él.**
  - Esto puede producir descargas eléctricas, fuego, problemas con el producto o lesiones.

**No maneje el aparato con las manos húmedas.**

- Esto podría ocasionar una descarga eléctrica.

**No rocíe material volátil como insecticida en la superficie del aparato.**

- Además de ser perjudicial para las personas, esto puede provocar descargas eléctricas, fuego o problemas con el producto.

**No beba el agua del aire acondicionado.**

- Esta agua puede ser peligrosa para el consumo humano.

**No someta el mando a distancia a impactos fuertes y no lo desmonte.**

**No toque las tuberías conectadas al producto.**

- Esto podría ocasionar quemaduras o lesiones.

**No corte ni queme el contenedor para refrigerante ni las tuberías.**

**No apunte la dirección del aire hacia una chimenea o un calentador.**

**No use el aire acondicionado para preservar equipo de precisión, alimentos, animales, plantas o cosméticos, ni para cualquier otro propósito inusual.**

- Esto podría ocasionar daños materiales.

**Evite exponer directamente a las personas, animales o plantas al flujo de aire del aparato durante largos periodos.**

- Esto podría provocar daños a las personas, los animales o las plantas.

**Este aparato no ha sido diseñado para su uso por parte de personas (incluidos los niños) con discapacidades físicas, sensoriales o mentales, o con falta de experiencia y conocimiento, a menos que estén bajo supervisión o hayan sido instruidos en el uso del aparato por una persona responsable de su seguridad. Los niños deben ser supervisados para asegurarse de que no jueguen con el aparato.**



- 
- ⊘ Para el uso en Europa: Este aparato puede ser utilizado por niños de 8 años o más y personas con discapacidades físicas, sensoriales o mentales, o con falta de experiencia y conocimiento, si están bajo supervisión o han sido instruidos en el uso del aparato de forma segura y entienden los peligros implicados. Los niños no deben jugar con el aparato. Los niños no deben llevar a cabo las tareas de limpieza y mantenimiento sin supervisión.

## LIMPIEZA

---

### ⚠ ADVERTENCIA

- ⊘ No limpie el aparato rociando agua directamente sobre él. No use benceno, disolvente, alcohol ni acetona para limpiar el producto.
- Esto podría ocasionar decoloración, deformación, daños, descargas eléctricas o fuego.

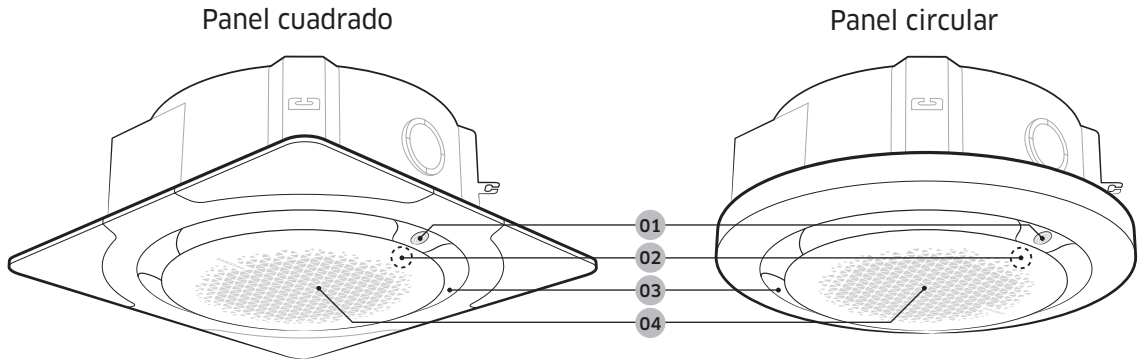
**Antes de limpiar el aparato o realizar tareas de mantenimiento, desconecte el aire acondicionado del enchufe de la pared y espere hasta que se detenga el ventilador.**

- De lo contrario, podrían producirse descargas eléctricas o fuego.

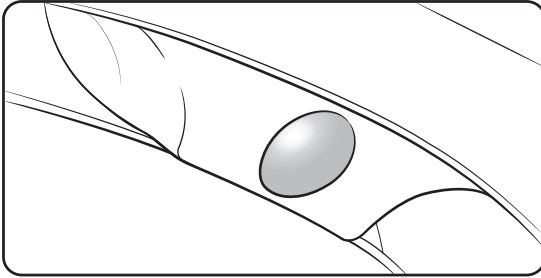
### ⚠ PRECAUCIÓN

- ⓘ Tenga cuidado al limpiar la superficie del intercambiador de calor de la unidad exterior, ya que presenta bordes afilados.
- Para evitar cortarse los dedos, utilice guantes de algodón gruesos cuando limpie el aparato.
  - Esto debería hacerlo un técnico cualificado; póngase en contacto con su instalador o centro de servicio.
- ⊘ No limpie el interior del aire acondicionado por su cuenta.
- Para una limpieza interior del aparato, póngase en contacto con su centro de servicio más cercano.
  - Al limpiar el filtro interno, consulte las descripciones de la sección "Limpieza y mantenimiento".
  - De lo contrario, podrían producirse lesiones, descargas eléctricas o fuego.
  - Asegúrese de evitar lesiones debidas a los bordes afilados de la superficie cuando manipule el intercambiador de calor.

# Descripción general de la unidad interior



## 01 Pantalla



Estado de funcionamiento	Indicación en pantalla
Encendida	Azul claro (parpadeando)
En funcionamiento	Azul claro
Detenida	Apagado
Función de temporizador de encendido/apagado	Azul
Limpieza del filtro necesaria	Verde amarillento
Función de descongelación	Azul claro (parpadeando una vez cada 10 segundos)
Wide	
Mid	
Spot	
Swing	

## NOTA

- En el caso del mando a distancia inalámbrico AR-KH00E, las indicaciones sobre la dirección del flujo de aire también aparecen en su pantalla.
- El mando a distancia inalámbrico AR-KH00E permite activar o desactivar las indicaciones sobre la dirección del flujo de aire que aparecen en la pantalla de la unidad interior.
- En el caso del mando a distancia inalámbrico MR-EH00, diseñado en general para cualquier unidad interior, la dirección del flujo de aire no se muestra en la pantalla. Para controlar la dirección del flujo de aire, compruébela en la pantalla de la unidad interior.

**02** Sensor del mando a distancia (detrás de la rejilla frontal)

**03** Salida de aire

**04** Rejilla frontal / Filtro de aire (detrás de la rejilla frontal)

## NOTA

- Para obtener información sobre cómo utilizar el producto, consulte el manual del usuario del mando a distancia.
- El aspecto real de las unidades interiores y sus pantallas puede diferir ligeramente de las imágenes mostradas anteriormente.
- El mando a distancia inalámbrico AR-KH00E, diseñado específicamente para las unidades interiores de casete 360, permite utilizarlas de forma más cómoda. Además, como es posible comprobar el estado de funcionamiento de cada unidad interior mediante el mando a distancia, se puede hacer un uso más efectivo de ellas.

# Características de funcionamiento

---

## Temperatura y humedad de funcionamiento

---

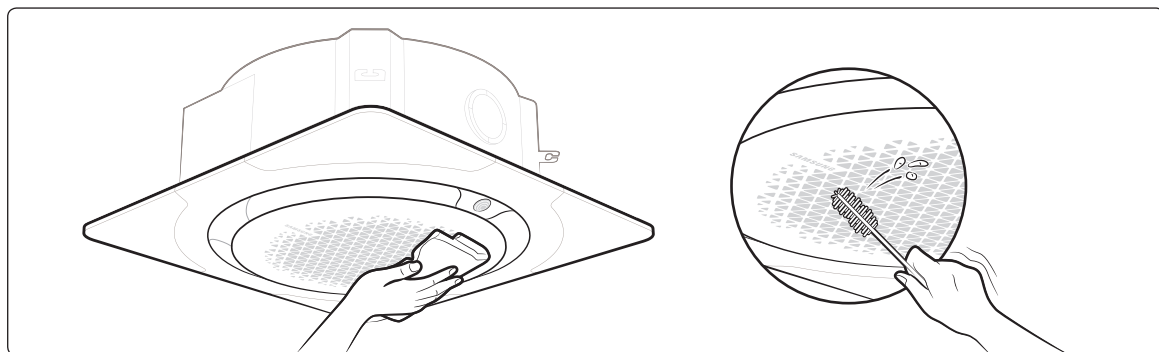
Modo	Temperatura exterior	Temperatura interior	Humedad interior
Modo Cool	-15°C y 50°C	18°C y 32°C	80 % o menos
Modo Heat	-20 °C a 24 °C	30 °C o menos	-
Modo Dry	-15°C y 50°C	18°C y 32°C	80 % o menos

### PRECAUCIÓN

- Si utiliza el aire acondicionado con una humedad relativa superior al 80 %, puede producirse condensación y caer agua en el suelo.
- La capacidad de calefacción indicada se basa en una temperatura exterior de 7 °C. Si la temperatura exterior está por debajo de los 0 °C, eficiencia de calefacción puede disminuir en función de las condiciones de temperatura.
- Si la unidad interior está fuera del rango de temperatura y humedad de funcionamiento, es posible que el dispositivo de seguridad se active y que el aire acondicionado se detenga.

# Limpieza y mantenimiento

## Limpieza del exterior de la unidad interior

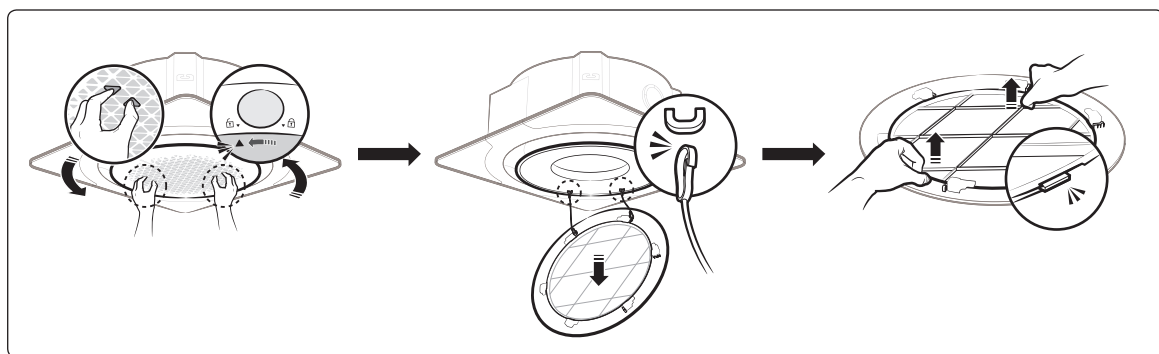


Limpie la superficie de la unidad con un paño ligeramente humedecido o seco cuando sea necesario. Limpie la suciedad de las áreas con formas irregulares mediante un cepillo suave.

### **⚠ PRECAUCIÓN**

- No utilice detergentes alcalinos, ácido sulfúrico, ácido clorhídrico ni disolventes orgánicos (tales como disolvente, queroseno o acetona) para limpiar las superficies.
- No adhiera pegatinas, ya que pueden dañar la superficie de la unidad interior.

## Desmontaje del filtro de aire



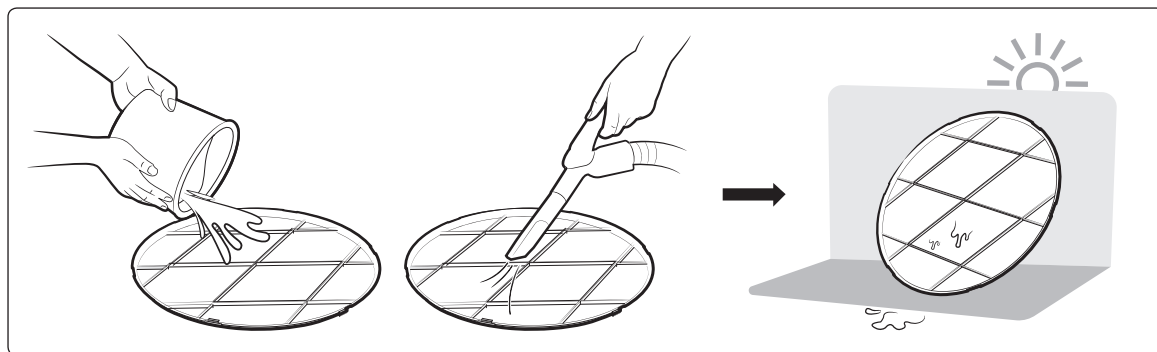
### **⚠ PRECAUCIÓN**

- Para realizar las tareas de limpieza y mantenimiento, asegúrese de desconectar el disyuntor.

### **📄 NOTA**

- Cuando llegue el momento de limpiar el filtro de nuevo (tras 1000 horas de funcionamiento), la pantalla de la unidad interior se mostrará de color verde amarillento.

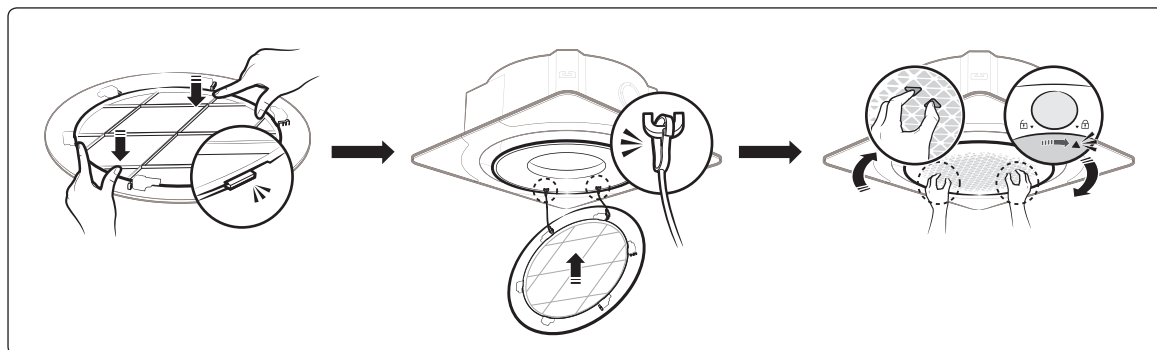
## Limpeza del filtro de aire



### NOTA

- Limpie el filtro de aire una vez cada dos semanas.
- Utilice agua pulverizada o un aspirador para eliminar el polvo.
- Tras eliminar el polvo, seque el filtro de aire completamente.
  - Evite la luz directa del sol. De lo contrario, el filtro de aire se podría deformar.

## Montaje del filtro de aire



Tras limpiar y montar de nuevo el filtro de aire, restablezca el recordatorio de limpieza del filtro como sigue:

- Mando a distancia AR-KH00E: **Options** > Seleccione **Filter Reset**.
- Mando a distancia MR-EH00: Pulse el botón **Filter Reset** durante dos segundos.

### NOTA

- Si intenta montar el filtro de aire al revés, no quedará fijado porque no se puede enganchar a la estructura interna.




# Limpieza y mantenimiento

## Mantenimiento periódico




Unidad	Tarea de mantenimiento	Intervalo	Requiere técnicos cualificados
Unidad interior	Limpiar el filtro de aire.	Una vez al mes como mínimo	
	Limpiar la bandeja de drenaje de condensación.	Una vez al año	Sí
	Limpiar el intercambiador de calor.	Una vez al año	Sí
	Limpiar la tubería de drenaje de condensación.	Una vez cada 4 meses	Sí
	Cambiar las pilas del mando a distancia.	Una vez al año como mínimo	
Unidad exterior	Limpiar el intercambiador de calor en la parte externa de la unidad.	Una vez cada 4 meses	Sí
	Limpiar el intercambiador de calor en la parte interna de la unidad.	Una vez al año	Sí
	Limpiar los componentes eléctricos mediante aire a propulsión.	Una vez al año	Sí
	Comprobar que todos los componentes eléctricos estén firmemente sujetos.	Una vez al año	Sí
	Limpiar el ventilador.	Una vez al año	Sí
	Comprobar que las unidades de ventilador estén firmemente sujetas.	Una vez al año	Sí
	Limpiar la bandeja de drenaje de condensación.	Una vez al año	Sí

## Solución de problemas

Consulte la tabla siguiente si el aire acondicionado no funciona con normalidad. Esto puede ahorrarle tiempo y gastos innecesarios.

Problema	Solución
El aire acondicionado no funciona en absoluto.	<ul style="list-style-type: none"><li>• Compruebe si el enchufe está bien conectado.</li><li>• Compruebe si el interruptor de alimentación auxiliar (interruptor magnetotérmico o diferencial) está activado.</li><li>• Si el interruptor de alimentación auxiliar (interruptor magnetotérmico o diferencial) está desactivado, el aire acondicionado no funcionará aunque se pulse el botón  (Encendido).</li><li>• Cuando limpie el aire acondicionado o no lo vaya a usar durante un periodo prolongado, desactive el interruptor de alimentación auxiliar (interruptor magnetotérmico o diferencial).</li><li>• Después de no usar el aire acondicionado durante un periodo prolongado, asegúrese de activar el interruptor de alimentación auxiliar (interruptor magnetotérmico o diferencial) seis horas antes de iniciar el funcionamiento.</li></ul> <p> <b>NOTA</b></p> <ul style="list-style-type: none"><li>• El interruptor de alimentación auxiliar (interruptor magnetotérmico o diferencial) se vende por separado.</li><li>• Asegúrese de que haya un interruptor de alimentación auxiliar (interruptor magnetotérmico o diferencial) instalado en la caja de distribución situada dentro del edificio.</li><li>• Si el aire acondicionado se ha desactivado mediante la función Temporizador de apagado, para volver a encenderlo pulse el botón  (Encendido).</li></ul>
La temperatura no cambia.	<ul style="list-style-type: none"><li>• Compruebe si está activado el modo Fan. En el modo Fan, el aire acondicionado controla la temperatura establecida automáticamente y no es posible cambiarla.</li></ul>
No sale aire caliente del aire acondicionado.	<ul style="list-style-type: none"><li>• Compruebe si la unidad interior está diseñada únicamente para la refrigeración. En tal caso, no saldrá aire caliente aunque se seleccione el modo Heat.</li><li>• Compruebe si el mando a distancia solo está diseñado para la refrigeración. Utilice un mando a distancia que admita tanto la refrigeración como la calefacción.</li></ul>
La velocidad del ventilador no cambia.	<ul style="list-style-type: none"><li>• Compruebe si están activos los modos Auto o Dry. En estos modos, el aire acondicionado controla la velocidad del ventilador automáticamente y no es posible cambiarla.</li></ul>


# Limpieza y mantenimiento

Problema	Solución
El mando a distancia inalámbrico no funciona.	<ul style="list-style-type: none"><li>• Compruebe si las pilas se han agotado. Sustituya las pilas por otras nuevas.</li><li>• Asegúrese de que no haya nada que bloquee el sensor del mando a distancia.</li><li>• Compruebe si hay fuentes de iluminación potentes cerca del aire acondicionado. La luz fuerte procedente de bombillas fluorescentes o tubos de neón puede interferir con el mando a distancia.</li></ul>
El mando a distancia alámbrico no funciona.	<ul style="list-style-type: none"><li>• Compruebe si aparece el indicador  en la esquina inferior derecha de la pantalla del mando a distancia. En tal caso, apague el aire acondicionado y el interruptor de alimentación auxiliar, y póngase en contacto con un centro de servicio.</li></ul>
El aire acondicionado no se enciende/apaga inmediatamente con el mando a distancia alámbrico.	<ul style="list-style-type: none"><li>• Compruebe si el mando a distancia alámbrico está configurado para el control de grupo. En tal caso, los aires acondicionados conectados al mando a distancia alámbrico se encienden/apagan de forma secuencial. Esta operación puede tardar hasta 32 segundos.</li></ul>
La función de temporizador de encendido/apagado no funciona.	<ul style="list-style-type: none"><li>• Verifique si ha pulsado el botón  (ESTABLECER) en el mando a distancia después de haber establecido el tiempo de encendido/apagado. Establezca el tiempo de encendido/apagado.</li></ul>
La pantalla de la unidad interior parpadea de forma continua.	<ul style="list-style-type: none"><li>• Encienda de nuevo el aire acondicionado mediante el botón  (Encendido).</li><li>• Desactive y vuelva a activar el interruptor de alimentación auxiliar y, después, encienda el aire acondicionado.</li><li>• Si la pantalla de la unidad interior sigue parpadeando, póngase en contacto con un centro de servicio.</li></ul>
Quiero que el aire salga más frío.	<ul style="list-style-type: none"><li>• Utilice el aire acondicionado con un ventilador eléctrico para ahorrar energía y aumentar la eficiencia de refrigeración.</li></ul>



Problema	Solución
<p>El aire no está suficientemente frío o caliente.</p>	<ul style="list-style-type: none"> <li>• En el modo Cool, no sale aire frío si la temperatura establecida es superior a la temperatura actual.               <ul style="list-style-type: none"> <li>- Mando a distancia MR-EH00: Pulse el botón Temperatura repetidamente hasta que la temperatura establecida (mínimo: 18 °C) sea inferior a la temperatura actual.</li> <li>- Mando a distancia AR-KH00E: Pulse el botón de temperatura del mando a distancia. A continuación, gire la rueda hasta que la temperatura establecida (mínimo: 18 °C) sea inferior a la temperatura actual.</li> </ul> </li> <li>• En el modo Heat, no sale aire caliente si la temperatura establecida es inferior a la temperatura actual.               <ul style="list-style-type: none"> <li>- Mando a distancia MR-EH00: Pulse el botón Temperatura repetidamente hasta que la temperatura establecida (máximo: 30 °C) sea superior a la temperatura actual.</li> <li>- Mando a distancia AR-KH00E: Pulse el botón de temperatura del mando a distancia. A continuación, gire la rueda hasta que la temperatura establecida (máximo: 30 °C) sea superior a la temperatura actual.</li> </ul> </li> </ul>
<p>El aire no está suficientemente frío o caliente.</p>	<ul style="list-style-type: none"> <li>• En el modo Fan no funcionan ni la refrigeración ni la calefacción. Seleccione el modo Cool, Heat, Auto o Dry.</li> <li>• Compruebe si el filtro de aire está bloqueado por suciedad. Un filtro con polvo puede reducir la eficiencia de refrigeración y calefacción. Limpie el filtro de aire con frecuencia.</li> <li>• Si la unidad exterior tiene una cubierta o hay algún obstáculo cerca de ella, retírelos.</li> <li>• Instale la unidad exterior en un lugar bien ventilado. Evite los lugares expuestos a la luz directa del sol o cercanos a un aparato de calefacción.</li> <li>• Coloque un protector solar sobre la unidad exterior para resguardarla de la luz directa del sol.</li> <li>• Si la unidad interior está instalada en un lugar expuesto a la luz directa del sol, cierre las cortinas de las ventanas.</li> <li>• Cierre las ventanas y las puertas para maximizar la eficiencia de refrigeración y calefacción.</li> <li>• Si el modo Cool se detiene y se vuelve a iniciar inmediatamente, el aire frío sale transcurridos unos tres minutos para proteger el compresor de la unidad exterior.</li> <li>• Cuando se inicia el modo Heat, no sale aire de inmediato para evitar el aire frío al principio.</li> <li>• Si la tubería de refrigerante es demasiado larga, la eficiencia de refrigeración y calefacción puede disminuir. Evite superar la longitud máxima de la tubería.</li> </ul>

# Limpieza y mantenimiento

Problema	Solución
El aire acondicionado emite ruidos extraños.	<ul style="list-style-type: none"> <li>En ciertas condiciones (especialmente cuando la temperatura externa es inferior a 20 °C), puede escucharse un sonido siseante, sordo o borbotante cuando el refrigerante circula por el aire acondicionado. Se trata del funcionamiento normal.</li> <li>Al pulsar el botón  (Encendido) del mando a distancia, puede escucharse el ruido de la bomba de drenaje dentro del aire acondicionado. Este ruido es normal.</li> </ul>
Entran olores desagradables en la habitación.	<ul style="list-style-type: none"> <li>Si el aire acondicionado está funcionando en un área con humo o si el olor procede del exterior, ventile la habitación de forma adecuada.</li> <li>Si tanto la temperatura como la humedad interiores son altas, utilice el aire acondicionado en los modos Clean o Fan durante una o dos horas.</li> <li>Si el aire acondicionado no se ha utilizado durante un periodo prolongado, limpie la unidad interior y, después, active el modo Fan durante tres o cuatro horas para secar el interior de la unidad a fin de eliminar los olores desagradables.</li> <li>Si el filtro de aire está bloqueado por suciedad, límpielo.</li> </ul>
La unidad interior produce vapor.	<ul style="list-style-type: none"> <li>En invierno, si la humedad interior es elevada, puede producirse vapor alrededor de la salida de aire cuando está activa la función de descongelación. Se trata del funcionamiento normal.</li> </ul>
El ventilador de la unidad exterior sigue funcionando cuando el aire acondicionado se apaga.	<ul style="list-style-type: none"> <li>Cuando se apaga el aire acondicionado, es posible que el ventilador de la unidad exterior siga funcionando para reducir el ruido producido por el gas refrigerante. Se trata del funcionamiento normal.</li> </ul>
Gotea agua de las conexiones de tuberías de la unidad exterior.	<ul style="list-style-type: none"> <li>Es posible que se forme condensación debido a la diferencia de temperatura. Se trata de algo normal.</li> </ul>
La unidad exterior produce vapor.	<ul style="list-style-type: none"> <li>En invierno, cuando el aire acondicionado funciona en el modo Heat, se derrite la escarcha del intercambiador de calor y se puede producir vapor. Se trata de algo normal; no implica un fallo de funcionamiento del producto ni la existencia de fuego.</li> </ul>

## Especificaciones técnicas

Tipo	Modelo	Peso neto(kg)	Dimensiones netas (an. x prof. x alt.) (mm)
Unidad interior	AC071RN4PKG/EU	20,2	947 x 947 x 281

# Información sobre el refrigerante

---

## Información importante: normativa acerca del refrigerante utilizado

---

Este producto contiene gases fluorados de efecto invernadero. No descargue estos gases en la atmósfera.

### PRECAUCIÓN

- Si el sistema contiene 5 tCO<sub>2</sub>e o más de gases fluorados de efecto invernadero, es necesario comprobar la existencia de fugas cada 12 meses como mínimo, de acuerdo con la normativa N.º 517/2014. Esto solo debe hacerlo personal cualificado. En el caso de la situación anterior, el instalador (o la persona autorizada que sea responsable de la comprobación final) debe proporcionar al usuario un manual de mantenimiento con toda la información relacionada con la NORMA (UE) N.º 517/2014 del PARLAMENTO EUROPEO Y DEL CONSEJO del 16 de abril de 2014 sobre determinados gases fluorados de efecto invernadero.

Tipo de refrigerante	Valor PCA
R-32	675

- PCA: Potencial de calentamiento atmosférico
- Calculando tCO<sub>2</sub>e: kg x PCA / 1000

## ¿TIENE PREGUNTAS O COMENTARIOS?

PAÍS	LLAME AL	O VISÍTENOS EN
UK	0330 SAMSUNG (7267864)	<a href="http://www.samsung.com/uk/support">www.samsung.com/uk/support</a>
IRELAND (EIRE)	0818 717100	<a href="http://www.samsung.com/ie/support">www.samsung.com/ie/support</a>
GERMANY	06196 77 555 77 *OTH	<a href="http://www.samsung.com/de/support">www.samsung.com/de/support</a>
FRANCE	01 48 63 00 00	<a href="http://www.samsung.com/fr/support">www.samsung.com/fr/support</a>
ITALIA	800-SAMSUNG (800.7267864)	<a href="http://www.samsung.com/it/support">www.samsung.com/it/support</a>
SPAIN	0034902172678	<a href="http://www.samsung.com/es/support">www.samsung.com/es/support</a>
PORTUGAL	808 207 267	<a href="http://www.samsung.com/pt/support">www.samsung.com/pt/support</a>
LUXEMBURG	261 03 710	<a href="http://www.samsung.com/be_fr/support">www.samsung.com/be_fr/support</a>
NETHERLANDS	088 90 90 100	<a href="http://www.samsung.com/nl/support">www.samsung.com/nl/support</a>
BELGIUM	02-201-24-18	<a href="http://www.samsung.com/be/support">www.samsung.com/be/support</a> (Dutch) <a href="http://www.samsung.com/be_fr/support">www.samsung.com/be_fr/support</a> (French)
NORWAY	21629099	<a href="http://www.samsung.com/no/support">www.samsung.com/no/support</a>
DENMARK	707 019 70	<a href="http://www.samsung.com/dk/support">www.samsung.com/dk/support</a>
FINLAND	030-6227 515	<a href="http://www.samsung.com/fi/support">www.samsung.com/fi/support</a>
SWEDEN	0771 726 786	<a href="http://www.samsung.com/se/support">www.samsung.com/se/support</a>
POLAND	801-172-678* lub +48 22 607-93-33* Dedykowana infolinia do obsługi zapytań dotyczących telefonów komórkowych: 801-672-678* lub +48 22 607-93-33* * (opłata według taryfy operatora)	<a href="http://www.samsung.com/pl/support/">http://www.samsung.com/pl/support/</a>
HUNGARY	0680SAMSUNG (0680-726-7864)	<a href="http://www.samsung.com/hu/support">www.samsung.com/hu/support</a>

PAÍS	LLAME AL	O VISÍTENOS EN
AUSTRIA	0800-SAMSUNG (0800-7267864) [Only for KNOX customers] 0800 400848 [Only for Premium HA] 0800-366661 [Only for Dealers] 0810-112233 [Only for E-Store] 0800 100 232	<a href="http://www.samsung.com/at/support">www.samsung.com/at/support</a>
SWITZERLAND	0800 726 78 64 (0800-SAMSUNG)	<a href="http://www.samsung.com/ch/support">www.samsung.com/ch/support</a> (German) <a href="http://www.samsung.com/ch_fr/support">www.samsung.com/ch_fr/support</a> (French)
CZECH	800 - SAMSUNG (800-726786)	<a href="http://www.samsung.com/cz/support">www.samsung.com/cz/support</a>
SLOVAKIA	0800 - SAMSUNG (0800-726 786)	<a href="http://www.samsung.com/sk/support">www.samsung.com/sk/support</a>
CROATIA	072 726 786	<a href="http://www.samsung.com/hr/support">www.samsung.com/hr/support</a>
BOSNIA	055 233 999	<a href="http://www.samsung.com/support">www.samsung.com/support</a>
MONTENEGRO	020 405 888	<a href="http://www.samsung.com/support">www.samsung.com/support</a>
SLOVENIA	080 697 267 (brezplačna številka)	<a href="http://www.samsung.com/si/support">www.samsung.com/si/support</a>
SERBIA	011 321 6899	<a href="http://www.samsung.com/rs/support">www.samsung.com/rs/support</a>
ALBANIA	045 620 202	<a href="http://www.samsung.com/al/support">www.samsung.com/al/support</a>
BULGARIA	*3000 Цена в мрежата 0800 111 31 , Безплатна телефонна линия	<a href="http://www.samsung.com/bg/support">www.samsung.com/bg/support</a>
ROMANIA	*8000 (apel in retea) 08008-726-78-64 (08008-SAMSUNG) Apel GRATUIT	<a href="http://www.samsung.com/ro/support">www.samsung.com/ro/support</a>
CYPRUS	8009 4000 only from landline, toll free	<a href="http://www.samsung.com/gr/support">www.samsung.com/gr/support</a>
GREECE	80111-SAMSUNG (80111 726 7864) only from land line (+30) 210 6897691 from mobile and land line	<a href="http://www.samsung.com/gr/support">www.samsung.com/gr/support</a>
LITHUANIA	8-800-77777	<a href="http://www.samsung.com/lt/support">www.samsung.com/lt/support</a>
LATVIA	8000-7267	<a href="http://www.samsung.com/lv/support">www.samsung.com/lv/support</a>
ESTONIA	800-7267	<a href="http://www.samsung.com/ee/support">www.samsung.com/ee/support</a>

### SAMSUNG ELECTRONICS CO., LTD.

107, Hanamsandan 6beon-ro, Gwangan-gu, Gwangju-si, Korea 62218

### Samsung Electronics

Service Department

PO Box 12987, Blackrock, Co. Dublin, Ireland

or

Blackbushe Business Park, Yateley, GU46 6GG, UK



Este aparato contiene refrigerante R-32.