

Aire acondicionado

Manual de usuario

PC6EUX*AN

- Gracias por adquirir este aire acondicionado Samsung.
- Antes de utilizar la unidad, lea este manual con detenimiento y consérvelo como referencia para el futuro.



SAMSUNG

Contenido

Información de seguridad	3
Información de seguridad	3
De un vistazo	10
Descripción general de la unidad interior	10
Descripción general del mando a distancia	11
Cómo insertar una pila en el mando a distancia	11
Limpieza y mantenimiento	12
Limpieza y mantenimiento	12
Limpieza del exterior de la unidad interior	12
Extracción del filtro de aire	13
Limpieza del filtro de aire	14
Reinstalación del filtro de aire • Especificaciones técnicas	15



*Eliminación correcta de este producto
(Residuos de aparatos eléctricos y electrónicos)*

(Se aplica en países con sistemas de recolección por separado)

La presencia de este símbolo en el producto, accesorios o material informativo que lo acompañan, indica que al finalizar su vida útil ni el producto ni sus accesorios electrónicos (como el cargador, cascos, cable USB) deberán eliminarse junto con otros residuos domésticos. Para evitar los posibles daños al medio ambiente o a la salud humana que representa la eliminación incontrolada de residuos, separe estos productos de otros tipos de residuos y reciclelos correctamente. De esta forma se promueve la reutilización sostenible de recursos materiales.

Los usuarios particulares pueden contactar con el establecimiento donde adquirieron el producto o con las autoridades locales pertinentes para informarse sobre cómo y dónde pueden llevarlo para que sea sometido a un reciclaje ecológico y seguro.

Los usuarios comerciales pueden contactar con su proveedor y consultar las condiciones del contrato de compra. Este producto y sus accesorios electrónicos no deben eliminarse junto a otros residuos comerciales.

Para obtener información sobre los compromisos ambientales de Samsung y las obligaciones reglamentarias específicas del producto, como REACH, WEEE y baterías, visite: www.samsung.com/uk/aboutsamsung/sustainability/environment/our-commitment/data/

Información de seguridad

Antes de utilizar su nuevo aire acondicionado, lea este manual completamente para asegurarse de saber cómo manejar con eficiencia y seguridad las muchas características y funciones de su nuevo aparato.






Debido a que las siguientes instrucciones de funcionamiento se aplican a varios modelos, las características de su aire acondicionado pueden diferir ligeramente de las descritas en este manual. Si tiene alguna pregunta, llame a su centro de servicio más cercano o busque ayuda e información en línea en www.samsung.com.

ADVERTENCIA

Riesgos o prácticas poco seguras que pueden provocar lesiones personales graves o la muerte.


PRECAUCIÓN

Riesgos o prácticas poco seguras que pueden provocar lesiones personales menores o daños materiales.

-  Siga las instrucciones.
-  NO lo intente.
-  Asegúrese de que el aparato esté conectado a tierra para evitar descargas eléctricas.
-  Corte la alimentación eléctrica.
-  NO lo desmonte.

INSTALACIÓN

ADVERTENCIA

 **Use una línea eléctrica que se ajuste a las especificaciones del producto o las supere, y utilícela exclusivamente para este aparato. Además, no utilice una línea de prolongación.**

- La prolongación de la línea eléctrica podría ocasionar descargas eléctricas o fuego.
- No utilice un transformador eléctrico. Esto podría ocasionar descargas eléctricas o fuego.
- Si la tensión, la frecuencia o la corriente nominal son diferentes, podría producirse fuego.

Información de seguridad

! La instalación de este aparato debe ser realizada por un técnico o una empresa de servicios cualificados.

- De lo contrario, se pueden producir descargas eléctricas, fuego, explosiones, problemas con el producto o lesiones.

Instale un interruptor y un disyuntor dedicados para el aire acondicionado.

- De lo contrario, podrían producirse descargas eléctricas o fuego.

⊘ No instale este producto cerca de un calefactor ni de material inflamable. No instale este producto en lugares húmedos, grasientos o con polvo, ni en sitios expuestos a la luz solar directa y al agua (lluvia). No instale este aparato en un lugar donde pueda haber fugas de gas.

- Esto podría ocasionar descargas eléctricas o fuego.

⚡ Este dispositivo debe estar bien conectado a tierra. No conecte el dispositivo a tierra mediante una tubería de gas, una tubería plástica de agua o una línea telefónica.

- De lo contrario, se pueden producir descargas eléctricas, fuego, explosiones u otros problemas con el producto.



⚠ PRECAUCIÓN

! Instale el tubo de drenaje de manera adecuada para que el agua salga correctamente.


- De lo contrario, se pueden producir inundaciones y daños materiales. Evite el drenaje en las tuberías de desagüe, ya que pueden surgir malos olores en el futuro.

ALIMENTACIÓN ELÉCTRICA

ADVERTENCIA


-  En caso daños en el disyuntor, póngase en contacto con el centro de servicio más cercano.
-  No tire del cable de alimentación ni lo doble en exceso. No lo retuerza ni lo anude. No enganche el cable de alimentación a ningún objeto metálico, no ubique objetos pesados encima del cable, no inserte el cable de alimentación entre objetos, ni lo meta dentro del espacio situado en la parte posterior del dispositivo.
 - Esto podría ocasionar descargas eléctricas o fuego.

PRECAUCIÓN

-  Cuando no vaya a utilizar el aire acondicionado durante un largo periodo de tiempo o si hay una tormenta eléctrica, desconecte la alimentación mediante el disyuntor.
 - De lo contrario, podrían producirse descargas eléctricas o fuego.

USO

ADVERTENCIA

-  Si el aparato se inunda, póngase en contacto con su centro de servicio más cercano.
 - De lo contrario, podrían producirse descargas eléctricas o fuego.

Si el dispositivo genera mucho ruido, produce humo o huele a quemado, corte la alimentación eléctrica de inmediato y póngase en contacto con el centro de servicio más cercano.

- De lo contrario, podrían producirse descargas eléctricas o fuego.

En caso de que haya una fuga de gas (como gas propano, gas LP, etc.), ventile el área inmediatamente sin tocar el cable de alimentación. No toque el dispositivo ni el cable de alimentación.

- No utilice un ventilador para ventilar el área.
- Si se genera una chispa, podrían producirse una explosión o fuego.

Información de seguridad

- ❗ **Para volver a instalar el aire acondicionado, póngase en contacto con su centro de servicio más cercano.**
 - De lo contrario, pueden producirse problemas con el producto, fugas de agua, descargas eléctricas o fuego.
 - No se proporciona ningún servicio de entrega del producto. Si reinstala el producto en otro lugar, se cobrará una tarifa de instalación y gastos de realización de obras adicionales.
 - En especial, si desea instalar el producto en un lugar inusual, como un área industrial o cerca de la costa donde estará expuesto a la sal del aire, póngase en contacto con su centro de servicio más cercano.

- ⊘ **No toque el disyuntor con las manos húmedas.**

- Esto podría ocasionar una descarga eléctrica.

No apague el aire acondicionado mediante el disyuntor mientras esté en funcionamiento.

- Apagar el aire acondicionado y luego volverlo a encender mediante el disyuntor podría ocasionar una chispa y provocar una descarga eléctrica o fuego.

Después de desembalar el aire acondicionado, mantenga todos los materiales de embalaje fuera del alcance de los niños, ya que estos materiales pueden ser peligrosos para ellos.

- Si un niño se pone una bolsa sobre la cabeza, podría llegar a ahogarse.

No toque el panel frontal con las manos o los dedos durante el funcionamiento de calefacción.

- Esto podría ocasionar descargas eléctricas o quemaduras.

No inserte los dedos ni sustancias extrañas en la salida de aire cuando el aparato esté en funcionamiento o el panel frontal se esté cerrando.

- Tenga mucho cuidado de que los niños no se lesionen por meter los dedos en el aparato.

No meta los dedos ni materia extraña en la entrada o salida de aire del aparato.

- Tenga mucho cuidado de que los niños no se lesionen por meter los dedos en el aparato.

⊘ No golpee el aire acondicionado ni tire de él con fuerza excesiva.

- Esto puede provocar fuego, lesiones o problemas con el producto.

No use este aire acondicionado durante largos periodos de tiempo en lugares mal ventilados ni cerca de personas con salud delicada.

- Ya que esto puede ser peligroso debido a la falta de oxígeno, abra una ventana al menos una vez por hora.

⚡ Si cualquier sustancia extraña, como puede ser el agua, penetra en el dispositivo, corte el suministro eléctrico y póngase en contacto con el centro de servicio más cercano.

- De lo contrario, podrían producirse descargas eléctricas o fuego.

⊘ No intente reparar, desmontar ni modificar el aparato por su cuenta.

- No use ningún fusible (alambre de acero, cobre etc.) distinto del fusible estándar.
- De lo contrario, se pueden producir descargas eléctricas, fuego, problemas con el producto o lesiones.

⚠ PRECAUCIÓN

❗ No coloque objetos o dispositivos debajo de la unidad interior.

- Las gotas de agua de la unidad interior pueden ocasionar fuego o daños materiales.

La corriente máxima se mide conforme a la norma CEI sobre seguridad, mientras que la corriente se mide conforme a la norma ISO de eficiencia energética.

⊘ No maneje el aparato con las manos húmedas.

- Esto podría ocasionar una descarga eléctrica.

No rocíe material volátil como insecticida en la superficie del aparato.

- Además de ser perjudicial para las personas, esto puede provocar descargas eléctricas, fuego o problemas con el producto.

No beba el agua del aire acondicionado.

- Esta agua puede ser peligrosa para el consumo humano.

Información de seguridad

⊘ No someta el mando a distancia a impactos fuertes y no lo desmonte.

No toque las tuberías conectadas al producto.

- Esto podría ocasionar quemaduras o lesiones.

No use el aire acondicionado para preservar equipo de precisión, alimentos, animales, plantas o cosméticos, ni para cualquier otro propósito inusual.

- Esto podría ocasionar daños materiales.

Evite exponer directamente a las personas, animales o plantas al flujo de aire del aparato durante largos periodos.

- Esto podría provocar daños a las personas, los animales o las plantas.

Este aparato no ha sido diseñado para su uso por parte de personas (incluidos niños) que tengan reducidas sus capacidades físicas, sensoriales o mentales, o con falta de experiencia y conocimiento, a menos que estén bajo supervisión o hayan sido instruidos en el uso del aparato por una persona responsable de su seguridad. Los niños deben ser supervisados para asegurarse de que no jueguen con el aparato.

Para el uso en Europa: Este aparato puede ser utilizado por niños de 8 años o más y personas con discapacidades físicas, sensoriales o mentales, o con falta de experiencia y conocimiento, si están bajo supervisión o han sido instruidos en el uso del aparato de forma segura y entienden los peligros implicados. Los niños no deben jugar con el aparato. Los niños no deben llevar a cabo las tareas de limpieza y mantenimiento sin supervisión.

LIMPIEZA

ADVERTENCIA

- ⊘ No limpie el aparato rociando agua directamente sobre él. No use **benceno, disolvente, alcohol ni acetona para limpiar el producto.**
 - Esto podría ocasionar decoloración, deformación, daños, descargas eléctricas o fuego.

Antes de limpiar el dispositivo o realizar tareas de mantenimiento, corte el suministro eléctrico y espere hasta que se detenga el ventilador.

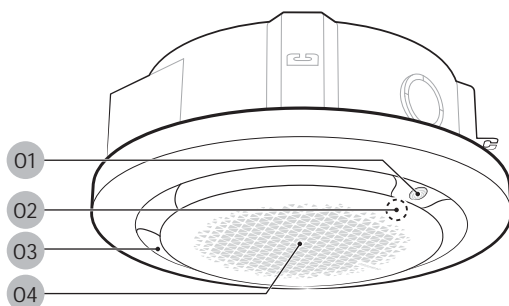
- De lo contrario, podrían producirse descargas eléctricas o fuego.

PRECAUCIÓN

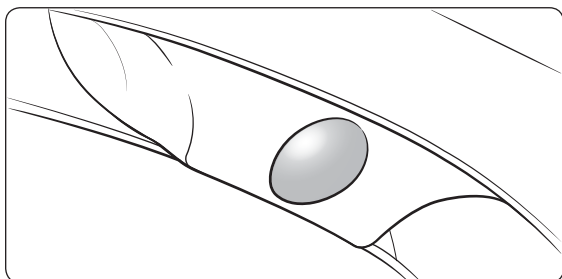
- ⊘ No limpie el interior del aire acondicionado por su cuenta.
 - Para una limpieza interior del aparato, póngase en contacto con su centro de servicio más cercano.
 - Al limpiar el filtro interno, consulte las descripciones de la sección "Limpieza y mantenimiento".
 - De lo contrario, podrían producirse lesiones, descargas eléctricas o fuego.

Descripción general de la unidad interior

Tanto la apariencia general del producto como sus etiquetas pueden diferir de las mostradas en las ilustraciones, dependiendo del modelo y el tipo de panel.



01 Pantalla



Estado de funcionamiento	Indicación en pantalla
Encendida	Azul claro (parpadeando)
En funcionamiento	Azul claro
Detenida	Apagado
Función de temporizador de encendido/apagado	Azul
Limpieza del filtro necesaria	Verde amarillento
Función de descongelación	Azul claro (parpadeando una vez cada 10 segundos)
Amplio	
Medio	
Concentrado	
Barrido	

NOTA

- En el caso del mando a distancia inalámbrico AR-KHO**, las indicaciones sobre la dirección del flujo de aire también aparecen en su pantalla.
- El mando a distancia inalámbrico AR-KHO** permite activar o desactivar las indicaciones sobre la dirección del flujo de aire que aparecen en la pantalla de la unidad interior.
- En el caso del mando a distancia inalámbrico AR-EHO**, AR-ECO**, diseñado en general para cualquier unidad interior, la dirección del flujo de aire no se muestra en la pantalla. Para controlar la dirección del flujo de aire, compruébela en la pantalla de la unidad interior.

02 Sensor del mando a distancia (detrás de la rejilla frontal)

03 Salida de aire

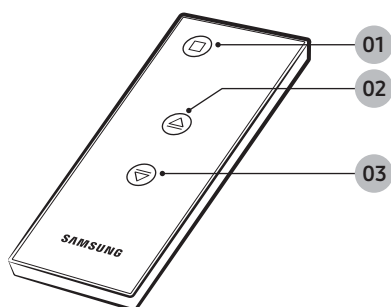
04 Rejilla frontal / Filtro de aire (detrás de la rejilla frontal)

NOTA

- Para obtener información sobre cómo utilizar el producto, consulte el manual del usuario del mando a distancia.
- El aspecto real de las unidades interiores y sus pantallas puede diferir ligeramente de las imágenes mostradas anteriormente.
- El mando a distancia inalámbrico AR-KHO**, diseñado específicamente para las unidades interiores de casete 360, permite utilizarlas de forma más cómoda. Además, como es posible comprobar el estado de funcionamiento de cada unidad interior mediante el mando a distancia, se puede hacer un uso más efectivo de ellas.

Descripción general del mando a distancia

Durante la instalación o limpieza del filtro, puede utilizar el mando a distancia dedicado para subir o bajar la rejilla de la unidad interior tipo rejilla de elevación.

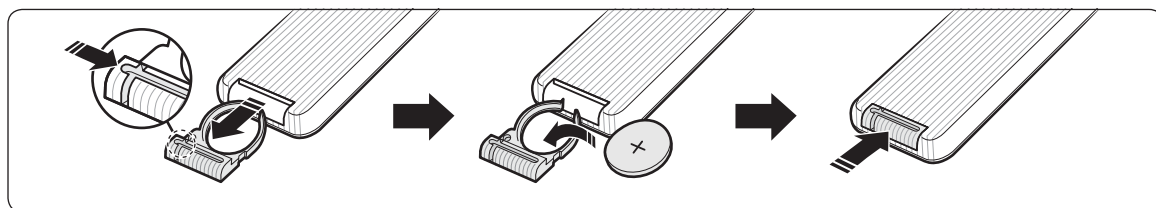


- 01 Botón Detener
- 02 Botón Subir rejilla
- 03 Botón Bajar rejilla

NOTA

- Tenga cuidado y asegúrese de que el mando a distancia no entre en contacto con líquido.
- Si instala el producto con la rejilla bajada y luego conecta la alimentación, la rejilla se moverá automáticamente hacia arriba.
- Si pulsa el botón [Bajar rejilla], la rejilla se moverá hacia abajo a la altura especificada y se parará automáticamente. El ajuste de altura predeterminado es de 2 m. Si quiere parar la rejilla, pulse el botón [Detener].
- Se puede cambiar el ajuste de altura pulsando el botón [Detener] tres veces en 3 segundos a la altura que se desee.
- Si vuelve a especificar un ajuste de altura desde una altura diferente, se cambiará el ajuste de altura.
- Para restablecer el valor predeterminado de la configuración de altura, mantenga pulsado el botón [Detener] durante 5 segundos.

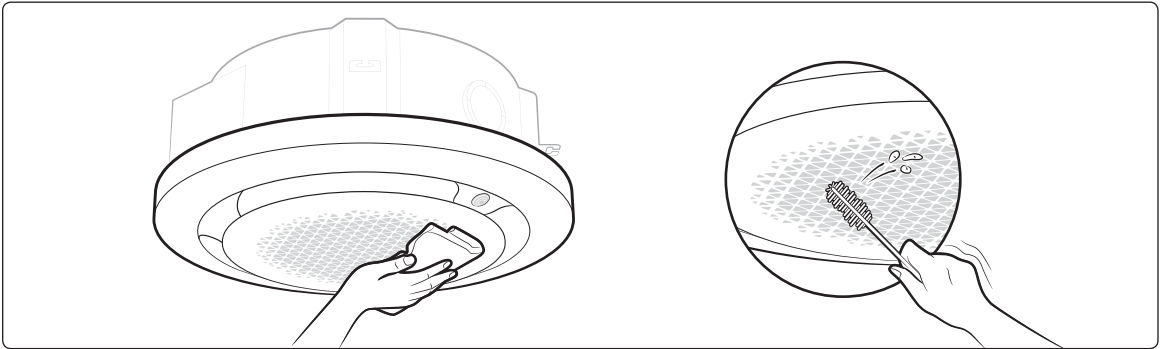
Cómo insertar una pila en el mando a distancia



Limpieza y mantenimiento

⚠ PRECAUCIÓN Para realizar las tareas de limpieza y mantenimiento, asegúrese de desconectar el disyuntor.

Limpieza del exterior de la unidad interior

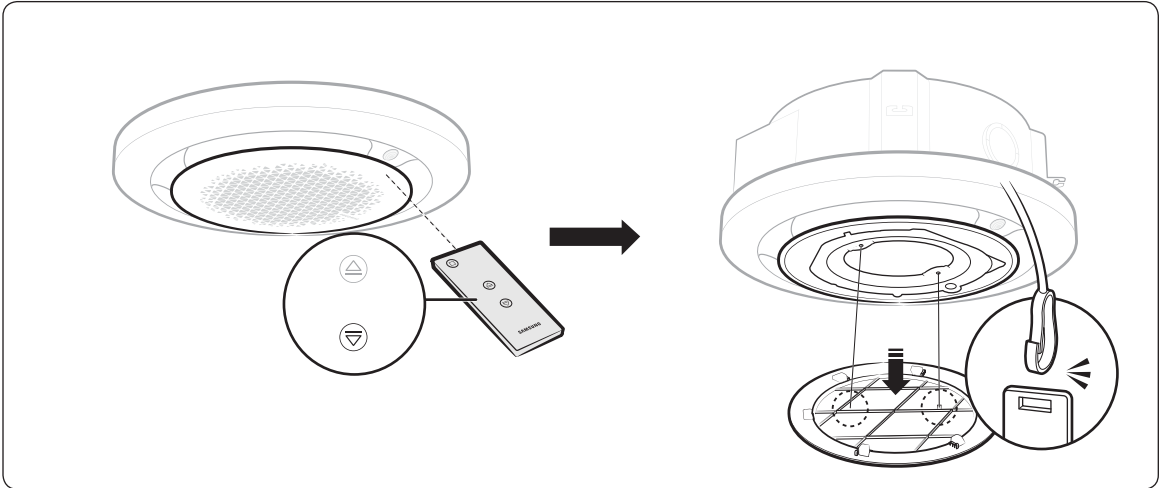


Limpie la superficie de la unidad con un paño ligeramente humedecido o seco cuando sea necesario. Limpie la suciedad de las áreas con formas irregulares mediante un cepillo suave.

⚠ PRECAUCIÓN

- No utilice detergentes alcalinos, ácido sulfúrico, ácido clorhídrico ni disolventes orgánicos (tales como disolvente, queroseno o acetona) para limpiar las superficies.
- No adhiera pegatinas, ya que pueden dañar la superficie de la unidad interior.

Extracción del filtro de aire



PRECAUCIÓN

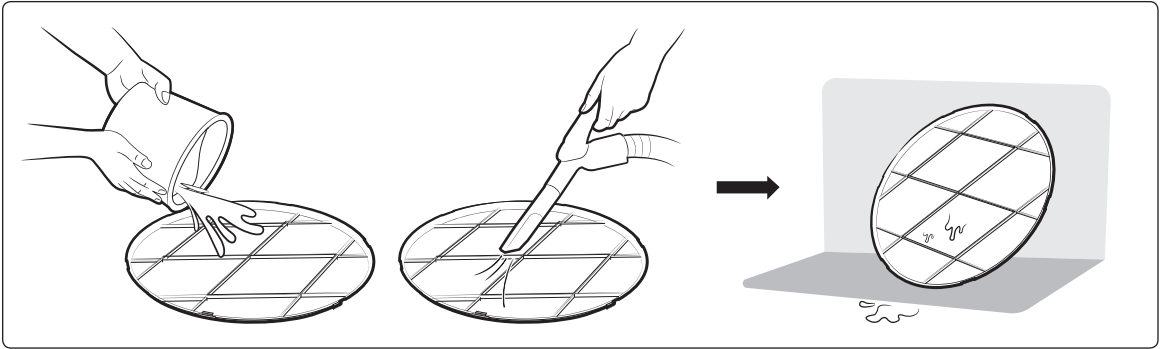
- Antes de bajar la rejilla, confirme que no haya ninguna persona u obstáculo en las inmediaciones.
- Puede caer polvo cuando baje la rejilla. Tenga cuidado.
- Después de bajar la rejilla, asegúrese de que no se coloquen objetos sobre ella y de que ni mascotas ni niños se suban a la rejilla.

NOTA

- Cuando sea necesario limpiar el filtro (después de usar el producto durante 1000 horas), el indicador se iluminará en verde.

Limpieza y mantenimiento

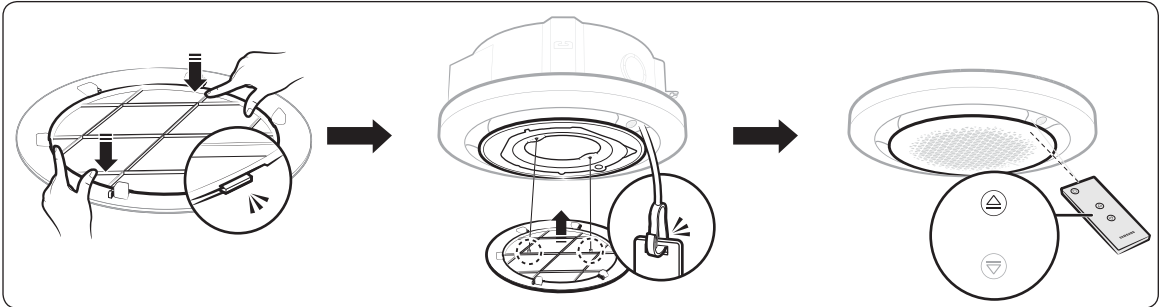
Limpieza del filtro de aire



NOTA

- Limpie el filtro de aire una vez cada dos semanas.
- Utilice agua pulverizada o un aspirador para eliminar el polvo.
- Tras eliminar el polvo, seque el filtro de aire completamente.
 - Evite la luz directa del sol. De lo contrario, el filtro de aire se podría deformar.

Reinstalación del filtro de aire



El aspecto y la estructura interna del producto pueden diferir de la ilustración, dependiendo del modelo.

- Después de volver a conectar el filtro, seleccione el botón **Options** ► **Filter Reset** ► **SET**

Restablecimiento de las horas de uso de los filtros

Después de limpiar y reinstalar de nuevo el filtro de aire y el filtro de purificación de aire, restablezca el recordatorio de limpieza de los filtros como sigue:

- Mando a distancia AR-KH0** : **Options** > Seleccione **Filter Reset**.
- Mando a distancia AR-EH0**, AR-ECO** : Pulse el botón **Filter Reset** durante dos segundos.

Especificaciones técnicas

Unidad: mm

Modelo	Peso neto	Dimensiones netas (an. x prof. x alt.)
PC6EUXMAN	4,8 kg	1050 x 1050 x 102

¿TIENE PREGUNTAS O COMENTARIOS?

PAÍS	LLAME AL	O VISITENOS EN
UK	0333 000 0333	www.samsung.com/uk/support
IRELAND (EIRE)	0818 717100	www.samsung.com/ie/support
GERMANY	06196 77 555 77	www.samsung.com/de/support
FRANCE	01 48 63 00 00	www.samsung.com/fr/support
SPAIN	91 175 00 15	www.samsung.com/es/support
PORTUGAL	808 207 267	www.samsung.com/pt/support
LUXEMBURG	261 03 710	www.samsung.com/be_fr/support
NETHERLANDS	088 90 90 100	www.samsung.com/nl/support
BELGIUM	02-201-24-18	www.samsung.com/be/support (Dutch) www.samsung.com/be_fr/support (French)
NORWAY	21629099	www.samsung.com/no/support
DENMARK	707 019 70	www.samsung.com/dk/support
FINLAND	030-6227 515	www.samsung.com/fi/support
SWEDEN	0771 726 786	www.samsung.com/se/support
AUSTRIA	0800 72 67 864 (0800-SAMSUNG)	www.samsung.com/at/support
SWITZERLAND	0800 726 786	www.samsung.com/ch/support (German) www.samsung.com/ch_fr/support (French)
HUNGARY	0680SAMSUNG (0680-726-7864)	www.samsung.com/hu/support
CZECH	800 - SAMSUNG (800-726786)	www.samsung.com/cz/support
SLOVAKIA	0800 - SAMSUNG (0800-726 786)	www.samsung.com/sk/support
CROATIA	072 726 786	www.samsung.com/hr/support
BOSNIA	055 233 999	www.samsung.com/ba/support
North Macedonia	023 207 777	www.samsung.com/mk/support
MONTENEGRO	020 405 888	www.samsung.com/support
SLOVENIA	080 697 267 (brezplačna številka)	www.samsung.com/si/support
SERBIA	011 321 6899	www.samsung.com/rs/support
Kosovo	0800 10 10 1	www.samsung.com/support
ALBANIA	045 620 202	www.samsung.com/al/support
BULGARIA	*3000 Цена на един зградски разговор 0800 111 31 Безплатен за всички оператори	www.samsung.com/bg/support
ROMANIA	*8000 (apel in retea) 08008-726-78-64 (08008-SAMSUNG) Apel GRATUIT Atenție: Dacă efectuați apelul din rețeaua Digi (RCS/RDS), vă rugăm să ne contactați formând numărul Telverde fără ultimele două cifre, astfel: 0800872678.	www.samsung.com/ro/support
ITALIA	800-SAMSUNG (800.7267864)	www.samsung.com/it/support
CYPRUS	8009 4000 only from landline, toll free	www.samsung.com/gr/support
GREECE	80111-SAMSUNG (80111 726 7864) only from land line (+30) 210 6897691 from mobile and land line	
POLAND	801-172-678* lub +48 22 607-93-33* * (optata według taryfy operatora)	http://www.samsung.com/pl/support/
LITHUANIA	8-800-77777	www.samsung.com/lt/support
LATVIA	8000-7267	www.samsung.com/lv/support
ESTONIA	800-7267	www.samsung.com/ee/support

Samsung, PO Box 12987, Blackrock, Co. Dublin. Ireland
or Blackbushe Business Park, Yateley, GU46 6GG. UK

